

บทที่ 4

การเปรียบเทียบผลการติดตามตรวจสอบ

ผลกระทบสิ่งแวดล้อม

บทที่ 4

การเปรียบเทียบผลการติดตามตรวจสอบคุณภาพสิ่งแวดล้อม

4.1 การเปรียบเทียบผลการติดตามตรวจสอบคุณภาพอากาศในบรรยากาศ

การติดตามตรวจสอบคุณภาพอากาศในบรรยากาศ โดยรอบพื้นที่โครงการ จำนวน 4 สถานี ได้แก่ ชุมชนซอยราษฎร์ร่วมเจริญ (วัดลำ สาทร์ คอนโดมิเนียม), วัดสุวรรณ (โรงเรียนวัดสุวรรณ), โรงพยาบาลตากสิน (สำนักงานเขตคลองสาน) และโรงพยาบาลสมเด็จพระเจ้าพี่นางเธอ (สถาบันจิตเวชศาสตร์สมเด็จพระเจ้าพี่นางเธอ) ได้แก่ ปริมาณฝุ่นละอองรวม (TSP) ฝุ่นละอองขนาดเล็กกว่า 10 ไมครอน (PM-10) ก๊าซคาร์บอนไดออกไซด์ (CO) ก๊าซซัลเฟอร์ไดออกไซด์ (SO₂) และก๊าซไนโตรเจนไดออกไซด์ (NO₂) ผลการตรวจวัดระหว่างปี พ.ศ. 2564-2568 พบว่า ปริมาณฝุ่นละอองรวม (TSP) ฝุ่นละอองขนาดเล็กกว่า 10 ไมครอน (PM-10) และปริมาณก๊าซซัลเฟอร์ไดออกไซด์ (SO₂) มีค่าอยู่ในเกณฑ์มาตรฐานตามประกาศคณะกรรมการสิ่งแวดล้อมแห่งชาติ ฉบับที่ 24 (พ.ศ. 2547) เรื่องกำหนดมาตรฐานคุณภาพอากาศในบรรยากาศโดยทั่วไป ก๊าซคาร์บอนไดออกไซด์ (CO) มีค่าอยู่ในเกณฑ์มาตรฐานตามประกาศคณะกรรมการสิ่งแวดล้อมแห่งชาติ ฉบับที่ 10 (พ.ศ. 2538) เรื่อง กำหนดมาตรฐานคุณภาพอากาศในบรรยากาศโดยทั่วไป และปริมาณก๊าซไนโตรเจนไดออกไซด์ (NO₂) มีค่าอยู่ในเกณฑ์มาตรฐานตามประกาศคณะกรรมการสิ่งแวดล้อมแห่งชาติ ฉบับที่ 33 (พ.ศ. 2552) เรื่องกำหนดมาตรฐานค่าก๊าซไนโตรเจนไดออกไซด์ในบรรยากาศโดยทั่วไป และปริมาณก๊าซซัลเฟอร์ไดออกไซด์ (SO₂) มีค่าอยู่ในเกณฑ์มาตรฐานตามประกาศคณะกรรมการสิ่งแวดล้อมแห่งชาติ ฉบับที่ 21 (พ.ศ. 2544) เรื่องกำหนดมาตรฐานค่าก๊าซซัลเฟอร์ไดออกไซด์ในบรรยากาศโดยทั่วไปในเวลา 1 ชั่วโมง และเมื่อเปรียบเทียบผลการติดตามตรวจสอบในช่วงที่ผ่านมา (ปี พ.ศ. 2564-2568) พบว่า ปริมาณมลสารมีแนวโน้มไม่คงที่ โดยมีการเปลี่ยนแปลงขึ้น-ลงเล็กน้อย ทั้งนี้เป็นไปตามสภาพแวดล้อมและช่วงฤดูกาลที่ทำการติดตามตรวจสอบ รายละเอียดแสดงดังตารางที่ 4-1 ถึง ตารางที่ 4-3 และกราฟเปรียบเทียบแสดงดังรูปที่ 4-1 ถึงรูปที่ 4-4

ตารางที่ 4-1 เปรียบเทียบผลการติดตามตรวจสอบคุณภาพอากาศในบรรยากาศ ระหว่างปี พ.ศ. 2564-2568

อันดับ	ตำแหน่งที่ติดตามตรวจสอบ	วันที่ ติดตามตรวจสอบ	ผลการติดตามตรวจสอบ					
			TSP (24 hrs) (mg/m ³)	PM-10 (24 hrs) (mg/m ³)	NO ₂ (1 hr) (ppm)	SO ₂ (1 hr) (ppm)	SO ₂ (24 hrs) (ppm)	CO (1 hr) (ppm)
1.	ชุมชนซอยราษฎร์ร่วมเจริญ (วิลล่า สาทร คอนโดมิเนียม)*	17-18/11/64	0.071	0.047	0.0021-0.0036	0.0020-0.0032	-	2.0-3.1
		18-19/11/64	0.068	0.036	0.0021-0.0034	0.0020-0.0030	-	1.8-3.0
		19-20/11/64	0.078	0.041	0.0022-0.0032	0.0021-0.0030	-	2.0-3.0
		20-21/11/64	0.040	0.027	0.0021-0.0034	0.0020-0.0032	-	1.8-3.0
		21-22/11/64	0.073	0.025	0.0024-0.0024	0.0022-0.0032	-	2.0-3.0
		03-04/04/65	0.078	0.037	0.0064-0.0116	0.0020-0.0023	-	2.44-3.75
		04-05/04/65	0.116	0.053	0.0098-0.0113	0.0021-0.0025	-	2.27-3.22
		05-06/04/65	0.161	0.077	0.0037-0.0143	0.0022-0.0025	-	1.97-3.53
		06-07/04/65	0.111	0.053	0.0080-0.0164	0.0020-0.0025	-	2.24-3.29
		07-08/04/65	0.056	0.017	0.0066-0.0199	0.0020-0.0039	-	1.91-2.80
		24-25/09/65	0.056	0.034	0.0064-0.0135	0.0019-0.0033	-	0.86-4.62
		25-26/09/65	0.058	0.034	0.0030-0.0137	0.0015-0.0038	-	1.67-4.89
		26-27/09/65	0.053	0.041	0.0058-0.0085	0.0010-0.0040	-	2.18-4.72
		27-28/09/65	0.033	0.023	0.0075-0.0183	0.0009-0.0028	-	1.87-4.24
		28-29/09/65	0.029	0.013	0.0025-0.0171	0.0012-0.0022	-	1.67-4.41
มาตรฐาน			0.33 ⁽¹⁾	0.12 ⁽¹⁾	0.17 ⁽²⁾	0.30 ⁽³⁾	0.12 ⁽¹⁾	30 ⁽⁴⁾

ตารางที่ 4-1 (ต่อ) เปรียบเทียบผลการติดตามตรวจสอบคุณภาพอากาศในบรรยากาศ ระหว่างปี พ.ศ. 2564-2568

อันดับ	ตำแหน่งที่ติดตามตรวจสอบ	วันที่ ติดตามตรวจสอบ	ผลการติดตามตรวจสอบ					
			TSP (24 hrs) (mg/m ³)	PM-10 (24 hrs) (mg/m ³)	NO ₂ (1 hr) (ppm)	SO ₂ (1 hr) (ppm)	SO ₂ (24 hrs) (ppm)	CO (1 hr) (ppm)
1.	ชุมชนซอยราษฎร์ร่วมเจริญ (วิลล่า สาทร คอนโดมิเนียม)* (ต่อ)	31/03-01/04/66	0.039	0.021	0.0044-0.0090	0.0050-0.0104	0.0082	2.7-6.4
		01-02/04/66	0.039	0.019	0.0027-0.0063	0.0044-0.0102	0.0077	2.7-5.5
		02-03/04/66	0.050	0.016	0.0017-0.0092	0.0030-0.0107	0.0084	3.6-5.8
		03-04/04/66	0.079	0.037	0.0014-0.0087	0.0073-0.0102	0.0085	3.3-6.6
		04-05/04/66	0.053	0.043	0.0028-0.0104	0.0068-0.0108	0.0090	2.1-3.5
		22-23/09/66	0.029	0.022	0.0025-0.0052	0.0056-0.0085	0.0065	3.1-5.0
		23-24/09/66	0.026	0.017	0.0028-0.0056	0.0059-0.0087	0.0076	3.1-3.8
		24-25/09/66	0.032	0.023	0.0030-0.0056	0.0063-0.0081	0.0071	3.1-4.5
		25-26/09/66	0.030	0.019	0.0022-0.0054	0.0061-0.0077	0.0066	3.1-4.4
		26-27/09/66	0.022	0.003	0.0031-0.0057	0.0062-0.0072	0.0067	3.1-4.6
		26-27/04/67	0.033	0.022	0.0083-0.0113	0.0020-0.0036	0.0028	1.96-2.31
		27-28/04/67	0.055	0.042	0.0070-0.0130	0.0021-0.0040	0.0030	1.88-2.34
		28-29/04/67	0.025	0.015	0.0083-0.0114	0.0020-0.0036	0.0028	1.64-2.24
		29-30/04/67	0.029	0.018	0.0072-0.0117	0.0020-0.0036	0.0028	1.60-2.19
		30/04/67-01/05/67	0.051	0.038	0.0076-0.0100	0.0020-0.0045	0.0029	1.47-2.47
มาตรฐาน			0.33 ⁽¹⁾	0.12 ⁽¹⁾	0.17 ⁽²⁾	0.30 ⁽³⁾	0.12 ⁽¹⁾	30 ⁽⁴⁾

ตารางที่ 4-1 (ต่อ) เปรียบเทียบผลการติดตามตรวจสอบคุณภาพอากาศในบรรยากาศ ระหว่างปี พ.ศ. 2564-2568

อันดับ	ตำแหน่งที่ติดตามตรวจสอบ	วันที่ ติดตามตรวจสอบ	ผลการติดตามตรวจสอบ					
			TSP (24 hrs) (mg/m ³)	PM-10 (24 hrs) (mg/m ³)	NO ₂ (1 hr) (ppm)	SO ₂ (1 hr) (ppm)	SO ₂ (24 hrs) (ppm)	CO (1 hr) (ppm)
1.	ชุมชนซอยราษฎร์ร่วมเจริญ (วิลล่า สาทร คอนโดมิเนียม)* (ต่อ)	16-17/11/67	0.036	0.023	0.0106-0.0164	0.0020-0.0036	0.0028	1.21-2.27
		17-18/11/67	0.044	0.034	0.0108-0.0177	0.0021-0.0040	0.0030	1.40-2.45
		18-19/11/67	0.049	0.028	0.0095-0.0166	0.0020-0.0036	0.0028	1.26-2.03
		19-20/11/67	0.052	0.040	0.0092-0.0167	0.0020-0.0036	0.0028	1.19-2.17
		20-21/11/67	0.053	0.042	0.0099-0.0160	0.0020-0.0045	0.0029	1.26-1.86
		17-18/05/68	0.038	0.024	0.0093-0.0220	0.0049-0.0106	0.0079	1.73-2.56
		18-19/05/68	0.027	0.017	0.0082-0.0192	0.0049-0.0114	0.0080	1.79-2.60
		19-20/05/68	0.031	0.013	0.0115-0.0203	0.0053-0.0110	0.0079	1.76-2.49
		20-21/05/68	0.035	0.016	0.0096-0.0193	0.0045-0.0107	0.0074	1.70-2.54
		21-22/05/68	0.043	0.024	0.0126-0.0208	0.0048-0.0092	0.0072	1.81-2.57
		15-16/11/68	0.052	0.031	0.0111-0.0182	0.0047-0.0083	0.0065	1.88-2.47
		16-17/11/68	0.039	0.023	0.0133-0.0203	0.0049-0.0089	0.0067	1.81-2.48
		17-18/11/68	0.046	0.027	0.0130-0.0184	0.0050-0.0081	0.0068	1.94-2.42
		18-19/11/68	0.059	0.032	0.0120-0.0216	0.0051-0.0080	0.0061	1.72-2.37
		19-20/11/68	0.049	0.023	0.0126-0.0190	0.0055-0.0079	0.0067	1.90-2.61
มาตรฐาน			0.33 ⁽¹⁾	0.12 ⁽¹⁾	0.17 ⁽²⁾	0.30 ⁽³⁾	0.12 ⁽¹⁾	30 ⁽⁴⁾

มาตรฐาน : ⁽¹⁾ ประกาศคณะกรรมการสิ่งแวดล้อมแห่งชาติ ฉบับที่ 24 (พ.ศ. 2547) (ค.ศ. 2004) เรื่องกำหนดมาตรฐานคุณภาพอากาศในบรรยากาศโดยทั่วไป
⁽²⁾ ประกาศคณะกรรมการสิ่งแวดล้อมแห่งชาติ ฉบับที่ 33 (พ.ศ. 2552) (ค.ศ. 2009) เรื่องกำหนดมาตรฐานค่าก๊าซไนโตรเจนไดออกไซด์ในบรรยากาศโดยทั่วไป
⁽³⁾ ประกาศคณะกรรมการสิ่งแวดล้อมแห่งชาติ ฉบับที่ 21 (พ.ศ. 2544) (ค.ศ. 2001) เรื่องกำหนดมาตรฐานค่าก๊าซซัลเฟอร์ไดออกไซด์ในบรรยากาศโดยทั่วไป ในเวลา 1 ชั่วโมง
⁽⁴⁾ ประกาศคณะกรรมการสิ่งแวดล้อมแห่งชาติ ฉบับที่ 10 (พ.ศ. 2538) (ค.ศ. 1995) เรื่องกำหนดมาตรฐานคุณภาพอากาศในบรรยากาศโดยทั่วไป

หมายเหตุ : ช่วงดำเนินการ (ปี พ.ศ. 2564) ดำเนินการตรวจวัดโดย บริษัท เทคนิคลิ่งแวดล้อมไทย จำกัด

ช่วงดำเนินการ (ปี พ.ศ. 2565) ดำเนินการตรวจวัดโดย บริษัท ยูโนเต็ด แอนนาลิสต์ แอนด์ เอ็นจิเนียริง คอนซัลแตนท์ จำกัด

ช่วงดำเนินการ (ปี พ.ศ. 2566) ดำเนินการตรวจวัดโดย บริษัท เทคนิคลิ่งแวดล้อมไทย จำกัด

ช่วงดำเนินการ (ปี พ.ศ. 2567-2568) ดำเนินการตรวจวัดโดย บริษัท ยูโนเต็ด แอนนาลิสต์ แอนด์ เอ็นจิเนียริง คอนซัลแตนท์ จำกัด

* เนื่องจากชุมชนซอยราษฎร์ร่วมเจริญไม่สะดวกให้ใช้พื้นที่ จึงขออนุญาตใช้พื้นที่บริเวณวิลล่า สาทร คอนโดมิเนียม ซึ่งเป็นจุดใกล้เคียงแทน

ตารางที่ 4-1 (ต่อ) เปรียบเทียบผลการติดตามตรวจสอบคุณภาพอากาศในบรรยากาศ ระหว่างปี พ.ศ. 2564-2568

อันดับ	ตำแหน่งที่ติดตามตรวจสอบ	วันที่ ติดตามตรวจสอบ	ผลการติดตามตรวจสอบ					
			TSP (24 hrs) (mg/m ³)	PM-10 (24 hrs) (mg/m ³)	NO ₂ (1 hr) (ppm)	SO ₂ (1 hr) (ppm)	SO ₂ (24 hrs) (ppm)	CO (1 hr) (ppm)
2.	วัดสุวรรณ (โรงเรียนวัดสุวรรณ)*	17-18/11/64	0.137	0.023	0.0021-0.0036	0.0020-0.0031	-	2.0-3.0
		18-19/11/64	0.046	0.017	0.0021-0.0037	0.0021-0.0036	-	2.1-3.1
		19-20/11/64	0.087	0.024	0.0021-0.0036	0.0021-0.0034	-	2.1-3.2
		20-21/11/64	0.048	0.015	0.0021-0.0036	0.0020-0.0033	-	1.9-3.1
		21-22/11/64	0.084	0.024	0.0022-0.0036	0.0020-0.0031	-	1.8-3.2
		03-04/04/65	0.043	0.023	0.0058-0.0140	0.0008-0.0037	-	2.28-2.53
		04-05/04/65	0.060	0.033	0.0070-0.0107	0.0018-0.0040	-	2.19-2.36
		05-06/04/65	0.103	0.067	0.0059-0.0118	0.0013-0.0030	-	2.03-2.34
		06-07/04/65	0.080	0.049	0.0026-0.0092	0.0022-0.0032	-	2.01-2.35
		07-08/04/65	0.031	0.015	0.0067-0.0147	0.0012-0.0033	-	2.14-2.33
		24-25/09/65	0.092	0.024	0.0029-0.0126	0.0017-0.0036	-	0.54-4.67
		25-26/09/65	0.037	0.022	0.0032-0.0135	0.0016-0.0039	-	0.87-2.12
		26-27/09/65	0.049	0.030	0.0032-0.0142	0.0010-0.0032	-	1.74-3.01
		27-28/09/65	0.047	0.033	0.0038-0.0149	0.0011-0.0036	-	1.28-3.67
		28-29/09/65	0.039	0.021	0.0058-0.0182	0.0011-0.0034	-	0.95-2.58
มาตรฐาน			0.33 ⁽¹⁾	0.12 ⁽¹⁾	0.17 ⁽²⁾	0.30 ⁽³⁾	0.12 ⁽¹⁾	30 ⁽⁴⁾

ตารางที่ 4-1 (ต่อ) เปรียบเทียบผลการติดตามตรวจสอบคุณภาพอากาศในบรรยากาศ ระหว่างปี พ.ศ. 2564-2568

อันดับ	ตำแหน่งที่ติดตามตรวจสอบ	วันที่ ติดตามตรวจสอบ	ผลการติดตามตรวจสอบ					
			TSP (24 hrs) (mg/m ³)	PM-10 (24 hrs) (mg/m ³)	NO ₂ (1 hr) (ppm)	SO ₂ (1 hr) (ppm)	SO ₂ (24 hrs) (ppm)	CO (1 hr) (ppm)
2.	วัดสุวรรณ (โรงเรียนวัดสุวรรณ)* (ต่อ)	31/03-01/04/66	0.044	0.017	0.0015-0.0070	0.0034-0.0082	0.0049	3.4-6.0
		01-02/04/66	0.039	0.019	0.0018-0.0091	0.0025-0.0056	0.0034	6.0-7.2
		02-03/04/66	0.047	0.023	0.0023-0.0090	0.0034-0.0079	0.0043	6.2-7.0
		03-04/04/66	0.079	0.025	0.0018-0.0091	0.0031-0.0073	0.0051	5.8-6.9
		04-05/04/66	0.073	0.047	0.0014-0.0076	0.0025-0.0073	0.0045	5.5-6.8
		22-23/09/66	0.058	0.013	0.0012-0.0048	0.0056-0.0070	0.0064	2.3-3.5
		23-24/09/66	0.054	0.017	0.0013-0.0066	0.0057-0.0068	0.0062	2.4-3.9
		24-25/09/66	0.029	0.014	0.0011-0.0051	0.0053-0.0071	0.0062	1.8-3.5
		25-26/09/66	0.035	0.024	0.0012-0.0044	0.0055-0.0071	0.0062	2.0-3.5
		26-27/09/66	0.016	0.006	0.0011-0.0053	0.0056-0.0068	0.0060	2.2-3.6
		26-27/04/67	0.041	0.017	0.0087-0.0114	0.0022-0.0035	0.0028	1.68-2.22
		27-28/04/67	0.036	0.017	0.0072-0.0131	0.0021-0.0039	0.0028	1.69-2.29
		28-29/04/67	0.042	0.015	0.0069-0.0135	0.0021-0.0036	0.0027	1.46-2.23
		29-30/04/67	0.046	0.020	0.0084-0.0113	0.0016-0.0033	0.0026	1.63-2.22
		30/04/67-01/05/67	0.059	0.031	0.0081-0.0116	0.0022-0.0035	0.0027	1.54-2.23
มาตรฐาน			0.33 ⁽¹⁾	0.12 ⁽¹⁾	0.17 ⁽²⁾	0.30 ⁽³⁾	0.12 ⁽¹⁾	30 ⁽⁴⁾

ตารางที่ 4-1 (ต่อ) เปรียบเทียบผลการติดตามตรวจสอบคุณภาพอากาศในบรรยากาศ ระหว่างปี พ.ศ. 2564-2568

อันดับ	ตำแหน่งที่ติดตามตรวจสอบ	วันที่ ติดตามตรวจสอบ	ผลการติดตามตรวจสอบ					
			TSP (24 hrs) (mg/m ³)	PM-10 (24 hrs) (mg/m ³)	NO ₂ (1 hr) (ppm)	SO ₂ (1 hr) (ppm)	SO ₂ (24 hrs) (ppm)	CO (1 hr) (ppm)
2.	วัดสุวรรณ (โรงเรียนวัดสุวรรณ)* (ต่อ)	16-17/11/67	0.029	0.019	0.0100-0.0177	0.0008-0.0035	0.0027	0.92-2.41
		17-18/11/67	0.039	0.021	0.0103-0.0175	0.0020-0.0040	0.0030	0.77-2.11
		18-19/11/67	0.037	0.025	0.0104-0.0159	0.0012-0.0035	0.0024	1.30-1.82
		19-20/11/67	0.035	0.020	0.0080-0.0162	0.0015-0.0043	0.0030	0.85-2.05
		20-21/11/67	0.039	0.029	0.0102-0.0164	0.0013-0.0039	0.0026	0.75-2.07
		17-18/05/68	0.036	0.023	0.0089-0.0166	0.0031-0.0079	0.0055	1.51-2.45
		18-19/05/68	0.030	0.020	0.0105-0.0153	0.0031-0.0085	0.0059	1.65-2.42
		19-20/05/68	0.024	0.014	0.0090-0.0164	0.0045-0.0091	0.0065	1.66-2.58
		20-21/05/68	0.024	0.013	0.0070-0.0156	0.0044-0.0086	0.0064	1.61-2.46
		21-22/05/68	0.025	0.014	0.0078-0.0154	0.0040-0.0079	0.0056	1.55-2.50
		15-16/11/68	0.034	0.018	0.0139-0.0186	0.0045-0.0067	0.0056	1.59-2.38
		16-17/11/68	0.027	0.012	0.0112-0.0193	0.0053-0.0072	0.0060	1.82-2.37
		17-18/11/68	0.031	0.019	0.0113-0.0187	0.0053-0.0071	0.0061	1.54-2.49
		18-19/11/68	0.033	0.023	0.0128-0.0194	0.0047-0.0065	0.0058	1.74-2.33
		19-20/11/68	0.029	0.014	0.0118-0.0183	0.0047-0.0072	0.0057	1.75-2.46
มาตรฐาน			0.33 ⁽¹⁾	0.12 ⁽¹⁾	0.17 ⁽²⁾	0.30 ⁽³⁾	0.12 ⁽¹⁾	30 ⁽⁴⁾

- มาตรฐาน : ⁽¹⁾ ประกาศคณะกรรมการสิ่งแวดล้อมแห่งชาติ ฉบับที่ 24 (พ.ศ. 2547) (ค.ศ. 2004) เรื่องกำหนดมาตรฐานคุณภาพอากาศในบรรยากาศโดยทั่วไป
- ⁽²⁾ ประกาศคณะกรรมการสิ่งแวดล้อมแห่งชาติ ฉบับที่ 33 (พ.ศ. 2552) (ค.ศ. 2009) เรื่องกำหนดมาตรฐานค่าก๊าซไนโตรเจนไดออกไซด์ในบรรยากาศโดยทั่วไป
- ⁽³⁾ ประกาศคณะกรรมการสิ่งแวดล้อมแห่งชาติ ฉบับที่ 21 (พ.ศ. 2544) (ค.ศ. 2001) เรื่องกำหนดมาตรฐานค่าก๊าซซัลเฟอร์ไดออกไซด์ในบรรยากาศโดยทั่วไปในเวลา 1 ชั่วโมง
- ⁽⁴⁾ ประกาศคณะกรรมการสิ่งแวดล้อมแห่งชาติ ฉบับที่ 10 (พ.ศ. 2538) (ค.ศ. 1995) เรื่องกำหนดมาตรฐานคุณภาพอากาศในบรรยากาศโดยทั่วไป

หมายเหตุ : ช่วงดำเนินการ (ปี พ.ศ. 2564) ดำเนินการตรวจวัดโดย บริษัท เทคนิคลิ่งแวดล้อมไทย จำกัด

ช่วงดำเนินการ (ปี พ.ศ. 2565) ดำเนินการตรวจวัดโดย บริษัท ยูโนเด็ค แอนนาลิสต์ แอนด์ เอ็นจิเนียริง คอนซัลแตนท์ จำกัด

ช่วงดำเนินการ (ปี พ.ศ. 2566) ดำเนินการตรวจวัดโดย บริษัท เทคนิคลิ่งแวดล้อมไทย จำกัด

ช่วงดำเนินการ (ปี พ.ศ. 2567-2568) ดำเนินการตรวจวัดโดย บริษัท ยูโนเด็ค แอนนาลิสต์ แอนด์ เอ็นจิเนียริง คอนซัลแตนท์ จำกัด

* บริเวณวัดสุวรรณไม่สะดวกให้ใช้พื้นที่ จึงขออนุญาตใช้พื้นที่บริเวณโรงเรียนวัดสุวรรณ ซึ่งเป็นจุดใกล้เคียงแทน

ตารางที่ 4-1 (ต่อ) เปรียบเทียบผลการติดตามตรวจสอบคุณภาพอากาศในบรรยากาศ ระหว่างปี พ.ศ. 2564-2568

อันดับ	ตำแหน่งที่ติดตามตรวจสอบ	วันที่ ติดตามตรวจสอบ	ผลการติดตามตรวจสอบ					
			TSP (24 hrs) (mg/m ³)	PM-10 (24 hrs) (mg/m ³)	NO ₂ (1 hr) (ppm)	SO ₂ (1 hr) (ppm)	SO ₂ (24 hrs) (ppm)	CO (1 hr) (ppm)
3.	โรงพยาบาลตากสิน (สำนักงานเขตคลองสาน)*	17-18/11/64	0.046	0.036	0.0021-0.0037	0.0020-0.0031	-	2.0-2.9
		18-19/11/64	0.049	0.007	0.0021-0.0034	0.0020-0.0032	-	2.0-3.0
		19-20/11/64	0.059	0.017	0.0022-0.0032	0.0022-0.0030	-	2.1-2.9
		20-21/11/64	0.041	0.020	0.0020-0.0033	0.0020-0.0030	-	2.0-2.9
		21-22/11/64	0.038	0.011	0.0021-0.0034	0.0021-0.0032	-	2.0-3.0
		03-04/04/65	0.044	0.023	0.0049-0.0204	0.0041-0.0049	-	1.06-4.04
		04-05/04/65	0.060	0.035	0.0036-0.0181	0.0042-0.0055	-	1.67-3.22
		05-06/04/65	0.033	0.014	0.0054-0.0214	0.0041-0.0093	-	1.71-3.31
		06-07/04/65	0.070	0.036	0.0052-0.0179	0.0040-0.0096	-	2.26-3.60
		07-08/04/65	0.102	0.067	0.0101-0.0220	0.0039-0.0050	-	1.47-3.33
		24-25/09/65	0.100	0.054	0.0081-0.0142	0.0009-0.0045	-	1.67-4.14
		25-26/09/65	0.030	0.019	0.0052-0.0173	0.0012-0.0040	-	1.60-3.56
		26-27/09/65	0.036	0.019	0.0029-0.0169	0.0009-0.0035	-	1.30-3.27
		27-28/09/65	0.034	0.022	0.0048-0.0120	0.0011-0.0023	-	1.74-3.68
		28-29/09/65	0.026	0.014	0.0066-0.0150	0.0010-0.0027	-	1.58-3.37
มาตรฐาน			0.33 ⁽¹⁾	0.12 ⁽¹⁾	0.17 ⁽²⁾	0.30 ⁽³⁾	0.12 ⁽¹⁾	30 ⁽⁴⁾

ตารางที่ 4-1 (ต่อ) เปรียบเทียบผลการติดตามตรวจสอบคุณภาพอากาศในบรรยากาศ ระหว่างปี พ.ศ. 2564-2568

อันดับ	ตำแหน่งที่ติดตามตรวจสอบ	วันที่ ติดตามตรวจสอบ	ผลการติดตามตรวจสอบ					
			TSP (24 hrs) (mg/m ³)	PM-10 (24 hrs) (mg/m ³)	NO ₂ (1 hr) (ppm)	SO ₂ (1 hr) (ppm)	SO ₂ (24 hrs) (ppm)	CO (1 hr) (ppm)
3.	โรงพยาบาลตากสิน (สำนักงานเขตคลองสาน) * (ต่อ)	31/03-01/04/66	0.038	0.021	0.0003-0.0053	0.0047-0.0103	0.0065	1.2-6.5
		01-02/04/66	0.041	0.021	0.0001-0.0091	0.0030-0.0101	0.0048	0.2-9.6
		02-03/04/66	0.042	0.024	0.0001-0.0042	0.0048-0.0093	0.0064	2.4-10.1
		03-04/04/66	0.050	0.025	0.0001-0.0077	0.0042-0.0102	0.0078	1.7-5.2
		04-05/04/66	0.071	0.041	0.0002-0.0102	0.0029-0.0091	0.0060	1.9-5.5
		22-23/09/66	0.025	0.013	0.0023-0.0054	0.0036-0.0081	0.0053	2.4-3.4
		23-24/09/66	0.029	0.017	0.0020-0.0050	0.0036-0.0068	0.0053	2.3-3.4
		24-25/09/66	0.034	0.014	0.0019-0.0052	0.0036-0.0081	0.0050	2.3-3.4
		25-26/09/66	0.034	0.013	0.0021-0.0051	0.0036-0.0065	0.0050	2.7-3.8
		26-27/09/66	0.033	0.015	0.0019-0.0044	0.0036-0.0062	0.0053	2.3-3.8
		26-27/04/67	0.032	0.022	0.0065-0.0117	0.0021-0.0035	0.0028	1.28-2.01
		27-28/04/67	0.036	0.025	0.0064-0.0108	0.0015-0.0031	0.0024	1.52-1.97
		28-29/04/67	0.029	0.019	0.0068-0.0119	0.0017-0.0035	0.0025	1.40-1.99
		29-30/04/67	0.034	0.023	0.0078-0.0121	0.0016-0.0034	0.0025	1.42-2.00
		30/04/67-01/05/67	0.052	0.034	0.0075-0.0109	0.0021-0.0033	0.0029	1.33-2.00
มาตรฐาน			0.33 ⁽¹⁾	0.12 ⁽¹⁾	0.17 ⁽²⁾	0.30 ⁽³⁾	0.12 ⁽¹⁾	30 ⁽⁴⁾

ตารางที่ 4-1 (ต่อ) เปรียบเทียบผลการติดตามตรวจสอบคุณภาพอากาศในบรรยากาศ ระหว่างปี พ.ศ. 2564-2568

อันดับ	ตำแหน่งที่ติดตามตรวจสอบ	วันที่ ติดตามตรวจสอบ	ผลการติดตามตรวจสอบ					
			TSP (24 hrs) (mg/m ³)	PM-10 (24 hrs) (mg/m ³)	NO ₂ (1 hr) (ppm)	SO ₂ (1 hr) (ppm)	SO ₂ (24 hrs) (ppm)	CO (1 hr) (ppm)
3.	โรงพยาบาลตากสิน (สำนักงานเขตคลองสาน) * (ต่อ)	16-17/11/67	0.029	0.015	0.0100-0.0175	0.0019-0.0037	0.0028	1.13-2.15
		17-18/11/67	0.031	0.018	0.0088-0.0176	0.0019-0.0038	0.0029	1.43-2.05
		18-19/11/67	0.029	0.011	0.0093-0.0191	0.0014-0.0041	0.0028	1.20-2.12
		19-20/11/67	0.028	0.010	0.0091-0.0168	0.0017-0.0035	0.0026	1.37-2.03
		20-21/11/67	0.025	0.009	0.0098-0.0161	0.0020-0.0037	0.0028	1.05-2.07
		17-18/05/68	0.037	0.019	0.0047-0.0189	0.0044-0.0102	0.0071	1.55-2.40
		18-19/05/68	0.039	0.029	0.0078-0.0193	0.0039-0.0124	0.0078	1.53-2.36
		19-20/05/68	0.023	0.013	0.0083-0.0205	0.0044-0.0096	0.0066	1.80-2.43
		20-21/05/68	0.035	0.016	0.0059-0.0179	0.0037-0.0118	0.0076	1.64-2.67
		21-22/05/68	0.037	0.026	0.0079-0.0175	0.0040-0.0088	0.0065	1.64-2.50
		15-16/11/68	0.037	0.020	0.0130-0.0184	0.0049-0.0069	0.0059	1.77-2.58
		16-17/11/68	0.026	0.014	0.0109-0.0173	0.0053-0.0073	0.0063	1.72-2.63
		17-18/11/68	0.034	0.020	0.0122-0.0198	0.0049-0.0076	0.0062	1.94-2.41
		18-19/11/68	0.039	0.021	0.0123-0.0174	0.0046-0.0069	0.0057	1.84-2.49
		19-20/11/68	0.030	0.011	0.0125-0.0193	0.0043-0.0074	0.0061	1.71-2.68
มาตรฐาน			0.33 ⁽¹⁾	0.12 ⁽¹⁾	0.17 ⁽²⁾	0.30 ⁽³⁾	0.12 ⁽¹⁾	30 ⁽⁴⁾

- มาตรฐาน : ⁽¹⁾ ประกาศคณะกรรมการสิ่งแวดล้อมแห่งชาติ ฉบับที่ 24 (พ.ศ. 2547) (ค.ศ. 2004) เรื่องกำหนดมาตรฐานคุณภาพอากาศในบรรยากาศโดยทั่วไป
- ⁽²⁾ ประกาศคณะกรรมการสิ่งแวดล้อมแห่งชาติ ฉบับที่ 33 (พ.ศ. 2552) (ค.ศ. 2009) เรื่องกำหนดมาตรฐานค่าก๊าซไนโตรเจนไดออกไซด์ในบรรยากาศโดยทั่วไป
- ⁽³⁾ ประกาศคณะกรรมการสิ่งแวดล้อมแห่งชาติ ฉบับที่ 21 (พ.ศ. 2544) (ค.ศ. 2001) เรื่องกำหนดมาตรฐานค่าก๊าซซัลเฟอร์ไดออกไซด์ในบรรยากาศโดยทั่วไปในเวลา 1 ชั่วโมง
- ⁽⁴⁾ ประกาศคณะกรรมการสิ่งแวดล้อมแห่งชาติ ฉบับที่ 10 (พ.ศ. 2538) (ค.ศ. 1995) เรื่องกำหนดมาตรฐานคุณภาพอากาศในบรรยากาศโดยทั่วไป

หมายเหตุ : ช่วงดำเนินการ (ปี พ.ศ. 2564) ดำเนินการตรวจวัดโดย บริษัท เทคนิคลิ่งแวดล้อมไทย จำกัด

ช่วงดำเนินการ (ปี พ.ศ. 2565) ดำเนินการตรวจวัดโดย บริษัท ยูโนเต็ด แอนนาลิสต์ แอนด์ เอ็นจิเนียริง คอนซัลแตนท์ จำกัด

ช่วงดำเนินการ (ปี พ.ศ. 2566) ดำเนินการตรวจวัดโดย บริษัท เทคนิคลิ่งแวดล้อมไทย จำกัด

ช่วงดำเนินการ (ปี พ.ศ. 2567-2568) ดำเนินการตรวจวัดโดย บริษัท ยูโนเต็ด แอนนาลิสต์ แอนด์ เอ็นจิเนียริง คอนซัลแตนท์ จำกัด

* เนื่องจากบริเวณโรงพยาบาลตากสินไม่สะดวกให้พื้นที่จึงขออนุญาตใช้พื้นที่บริเวณสำนักงานเขตคลองสาน ซึ่งเป็นจุดใกล้เคียงแทน

ตารางที่ 4-1 (ต่อ) เปรียบเทียบผลการติดตามตรวจสอบคุณภาพอากาศในบรรยากาศ ระหว่างปี พ.ศ. 2564-2568

อันดับ	ตำแหน่งที่ติดตามตรวจสอบ	วันที่ ติดตามตรวจสอบ	ผลการติดตามตรวจสอบ					
			TSP (24 hrs) (mg/m ³)	PM-10 (24 hrs) (mg/m ³)	NO ₂ (1 hr) (ppm)	SO ₂ (1 hr) (ppm)	SO ₂ (24 hrs) (ppm)	CO (1 hr) (ppm)
4.	โรงพยาบาลสมเด็จพระยา (สถาบันจิตเวชศาสตร์สมเด็จ เจ้าพระยา)*	17-18/11/64	0.037	0.013	0.0021-0.0032	0.0020-0.0030	-	2.0-2.9
		18-19/11/64	0.038	0.015	0.0021-0.0032	0.0021-0.0030	-	2.0-2.9
		19-20/11/64	0.045	0.013	0.0020-0.0031	0.0020-0.0030	-	1.8-2.9
		20-21/11/64	0.032	0.023	0.0021-0.0033	0.0020-0.0031	-	1.8-3.0
		21-22/11/64	0.037	0.013	0.0018-0.0034	0.0018-0.0030	-	1.7-2.9
		03-04/04/65	0.038	0.021	0.0063-0.0175	0.0041-0.0042	-	3.02-5.72
		04-05/04/65	0.059	0.041	0.0052-0.0146	0.0041-0.0046	-	4.13-5.49
		05-06/04/65	0.094	0.074	0.0055-0.0142	0.0043-0.0046	-	1.31-5.07
		06-07/04/65	0.092	0.045	0.0025-0.0124	0.0043-0.0047	-	1.97-4.78
		07-08/04/65	0.029	0.014	0.0054-0.0183	0.0035-0.0073	-	0.94-5.58
		24-25/09/65	0.053	0.041	0.0037-0.0102	0.0025-0.0031	-	2.75-4.88
		25-26/09/65	0.066	0.027	0.0048-0.0089	0.0015-0.0043	-	2.11-2.99
		26-27/09/65	0.045	0.035	0.0039-0.0078	0.0012-0.0031	-	0.97-5.08
		27-28/09/65	0.041	0.026	0.0038-0.0066	0.0019-0.0032	-	2.47-4.54
		28-29/09/65	0.028	0.018	0.0038-0.0069	0.0017-0.0029	-	1.84-5.16
มาตรฐาน			0.33 ⁽¹⁾	0.12 ⁽¹⁾	0.17 ⁽²⁾	0.30 ⁽³⁾	0.12 ⁽¹⁾	30 ⁽⁴⁾

ตารางที่ 4-1 (ต่อ) เปรียบเทียบผลการติดตามตรวจสอบคุณภาพอากาศในบรรยากาศ ระหว่างปี พ.ศ. 2564-2567

อันดับ	ตำแหน่งที่ติดตามตรวจสอบ	วันที่ ติดตามตรวจสอบ	ผลการติดตามตรวจสอบ					
			TSP (24 hrs) (mg/m ³)	PM-10 (24 hrs) (mg/m ³)	NO ₂ (1 hr) (ppm)	SO ₂ (1 hr) (ppm)	SO ₂ (24 hrs) (ppm)	CO (1 hr) (ppm)
4.	โรงพยาบาลสมเด็จพระยา (สถาบันจิตเวชศาสตร์สมเด็จ เจ้าพระยา) * (ต่อ)	31/03-01/04/66	0.030	0.013	0.0001-0.0051	0.0014-0.0103	0.0057	4.1-7.9
		01-02/04/66	0.027	0.015	0.0004-0.0064	0.0027-0.0099	0.0067	5.8-9.1
		02-03/04/66	0.046	0.018	0.0001-0.0061	0.0008-0.0114	0.0071	5.8-10.5
		03-04/04/66	0.065	0.026	0.0001-0.0024	0.0006-0.0111	0.0051	7.8-11.0
		04-05/04/66	0.086	0.036	0.0001-0.0088	0.0006-0.0109	0.0046	8.8-12.1
		22-23/09/66	0.031	0.012	0.0015-0.0040	0.0036-0.0048	0.0039	2.3-4.5
		23-24/09/66	0.028	0.018	0.0024-0.0061	0.0036-0.0047	0.0041	1.8-4.8
		24-25/09/66	0.027	0.016	0.0015-0.0061	0.0035-0.0048	0.0039	2.3-2.9
		25-26/09/66	0.022	0.011	0.0032-0.0056	0.0036-0.0050	0.0040	2.3-2.8
		26-27/09/66	0.036	0.020	0.0032-0.0055	0.0036-0.0042	0.0038	2.3-4.3
		26-27/04/67	0.032	0.021	0.0086-0.0122	0.0018-0.0033	0.0026	1.38-1.96
		27-28/04/67	0.035	0.021	0.0089-0.0126	0.0018-0.0035	0.0026	1.48-2.17
		28-29/04/67	0.029	0.019	0.0087-0.0122	0.0020-0.0035	0.0029	1.34-1.91
		29-30/04/67	0.030	0.015	0.0071-0.0133	0.0017-0.0031	0.0025	1.42-1.91
		30/04/67-01/05/67	0.056	0.038	0.0074-0.0138	0.0015-0.0034	0.0026	1.53-2.15
มาตรฐาน			0.33 ⁽¹⁾	0.12 ⁽¹⁾	0.17 ⁽²⁾	0.30 ⁽³⁾	0.12 ⁽¹⁾	30 ⁽⁴⁾

ตารางที่ 4-1 (ต่อ) เปรียบเทียบผลการติดตามตรวจสอบคุณภาพอากาศในบรรยากาศ ระหว่างปี พ.ศ. 2564-2568

อันดับ	ตำแหน่งที่ติดตามตรวจสอบ	วันที่ ติดตามตรวจสอบ	ผลการติดตามตรวจสอบ					
			TSP (24 hrs) (mg/m ³)	PM-10 (24 hrs) (mg/m ³)	NO ₂ (1 hr) (ppm)	SO ₂ (1 hr) (ppm)	SO ₂ (24 hrs) (ppm)	CO (1 hr) (ppm)
4.	โรงพยาบาลสมเด็จพระยา (สถาบันจิตเวชศาสตร์สมเด็จ เจ้าพระยา) * (ต่อ)	16-17/11/67	0.035	0.023	0.0092-0.0171	0.0012-0.0038	0.0028	1.09-2.15
		17-18/11/67	0.037	0.012	0.0089-0.0168	0.0022-0.0039	0.0030	1.09-1.95
		18-19/11/67	0.039	0.013	0.0089-0.0170	0.0017-0.0033	0.0026	1.27-1.99
		19-20/11/67	0.037	0.017	0.0093-0.0174	0.0016-0.0037	0.0025	1.48-2.26
		20-21/11/67	0.032	0.015	0.0091-0.0167	0.0018-0.0037	0.0028	1.17-2.09
		17-18/05/68	0.036	0.022	0.0104-0.0167	0.0039-0.0076	0.0053	1.35-2.22
		18-19/05/68	0.029	0.018	0.0085-0.0181	0.0028-0.0070	0.0048	1.70-2.26
		19-20/05/68	0.031	0.014	0.0078-0.0176	0.0028-0.0068	0.0052	1.54-2.32
		20-21/05/68	0.025	0.013	0.0047-0.0167	0.0027-0.0068	0.0046	1.48-2.16
		21-22/05/68	0.036	0.023	0.0084-0.0170	0.0035-0.0064	0.0049	1.55-2.21
		15-16/11/68	0.036	0.024	0.0123-0.0180	0.0044-0.0069	0.0056	1.85-2.32
		16-17/11/68	0.026	0.014	0.0104-0.0188	0.0039-0.0065	0.0055	1.77-2.45
		17-18/11/68	0.033	0.019	0.0122-0.0180	0.0050-0.0072	0.0061	1.87-2.43
		18-19/11/68	0.036	0.021	0.0117-0.0179	0.0051-0.0066	0.0058	1.74-2.42
		19-20/11/68	0.052	0.027	0.0102-0.0180	0.0054-0.0069	0.0059	1.80-2.20
มาตรฐาน			0.33 ⁽¹⁾	0.12 ⁽¹⁾	0.17 ⁽²⁾	0.30 ⁽³⁾	0.12 ⁽¹⁾	30 ⁽⁴⁾

- มาตรฐาน : ⁽¹⁾ ประกาศคณะกรรมการสิ่งแวดล้อมแห่งชาติ ฉบับที่ 24 (พ.ศ. 2547) (ค.ศ. 2004) เรื่องกำหนดมาตรฐานคุณภาพอากาศในบรรยากาศโดยทั่วไป
- ⁽²⁾ ประกาศคณะกรรมการสิ่งแวดล้อมแห่งชาติ ฉบับที่ 33 (พ.ศ. 2552) (ค.ศ. 2009) เรื่องกำหนดมาตรฐานค่าก๊าซไนโตรเจนไดออกไซด์ในบรรยากาศโดยทั่วไป
- ⁽³⁾ ประกาศคณะกรรมการสิ่งแวดล้อมแห่งชาติ ฉบับที่ 21 (พ.ศ. 2544) (ค.ศ. 2001) เรื่องกำหนดมาตรฐานค่าก๊าซซัลเฟอร์ไดออกไซด์ในบรรยากาศโดยทั่วไปในเวลา 1 ชั่วโมง
- ⁽⁴⁾ ประกาศคณะกรรมการสิ่งแวดล้อมแห่งชาติ ฉบับที่ 10 (พ.ศ. 2538) (ค.ศ. 1995) เรื่องกำหนดมาตรฐานคุณภาพอากาศในบรรยากาศโดยทั่วไป

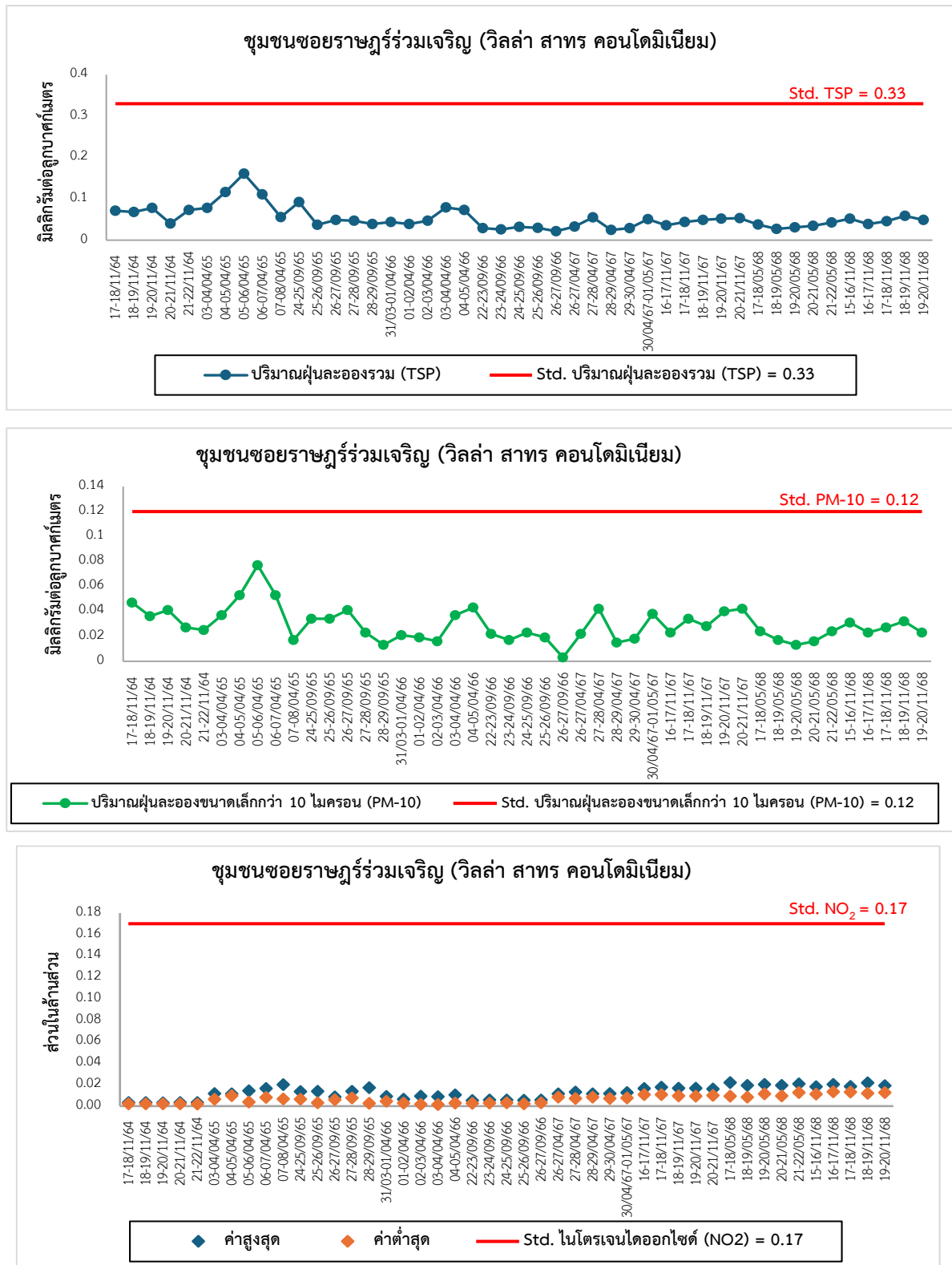
หมายเหตุ : ช่วงดำเนินการ (ปี พ.ศ. 2564) ดำเนินการตรวจวัดโดย บริษัท เทคนิคสิ่งแวดล้อมไทย จำกัด

ช่วงดำเนินการ (ปี พ.ศ. 2565) ดำเนินการตรวจวัดโดย บริษัท ยูไนเต็ด แอนนาลิสต์ แอนด์ เอ็นจิเนียริง คอนซัลแตนท์ จำกัด

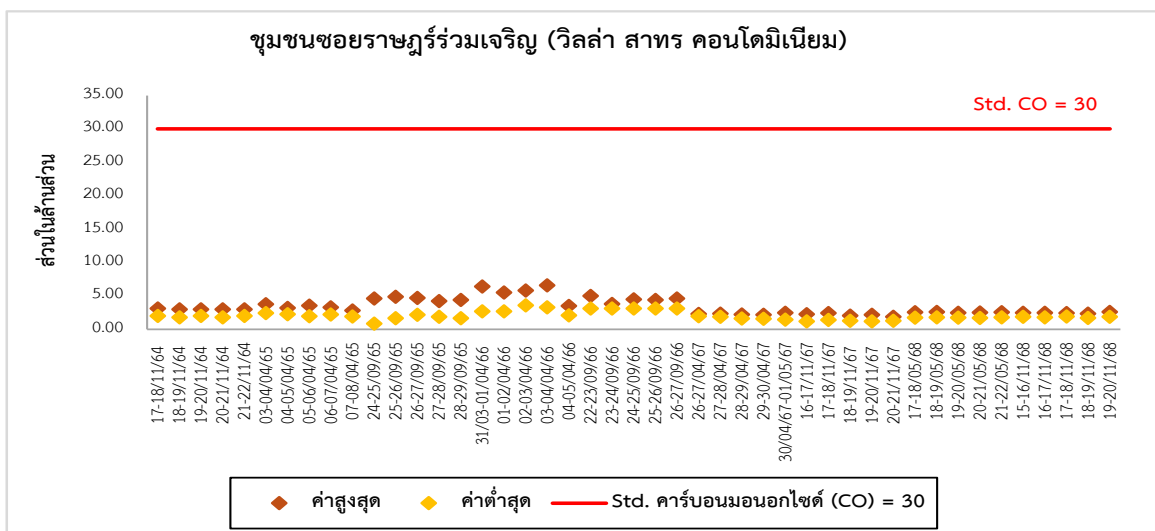
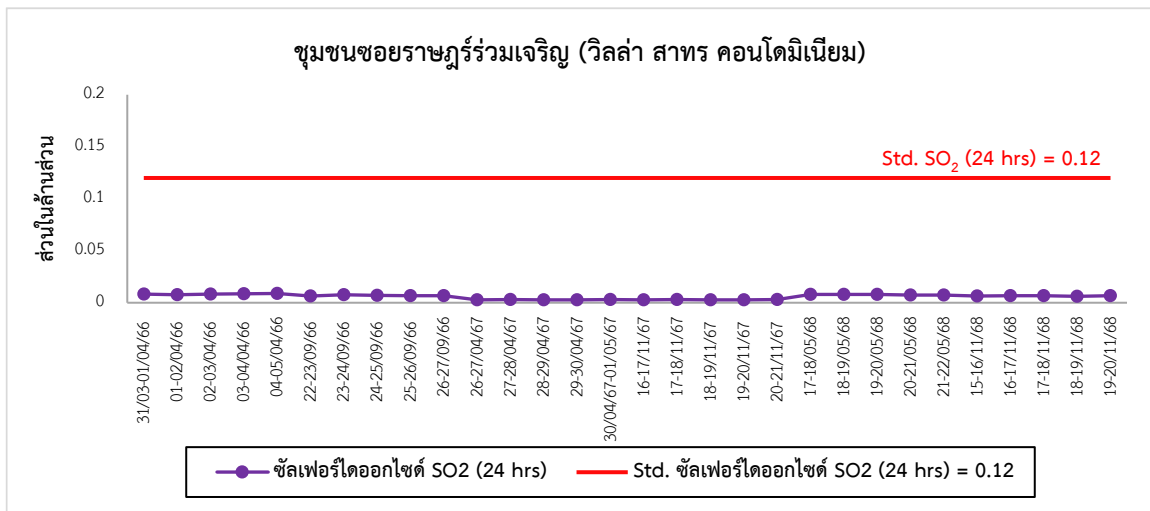
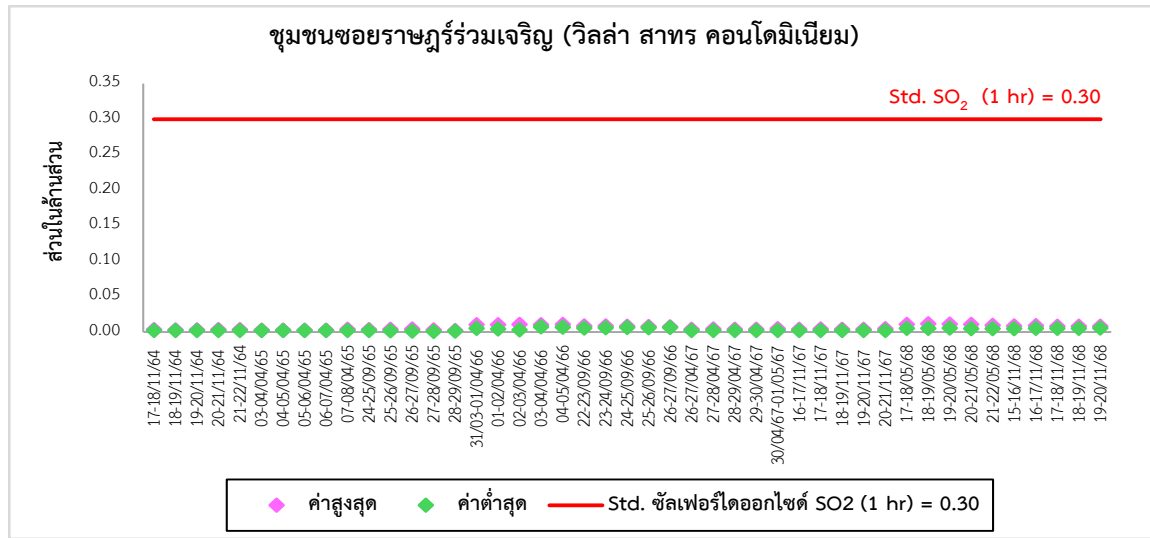
ช่วงดำเนินการ (ปี พ.ศ. 2566) ดำเนินการตรวจวัดโดย บริษัท เทคนิคสิ่งแวดล้อมไทย จำกัด

ช่วงดำเนินการ (ปี พ.ศ. 2567-2568) ดำเนินการตรวจวัดโดย บริษัท ยูไนเต็ด แอนนาลิสต์ แอนด์ เอ็นจิเนียริง คอนซัลแตนท์ จำกัด

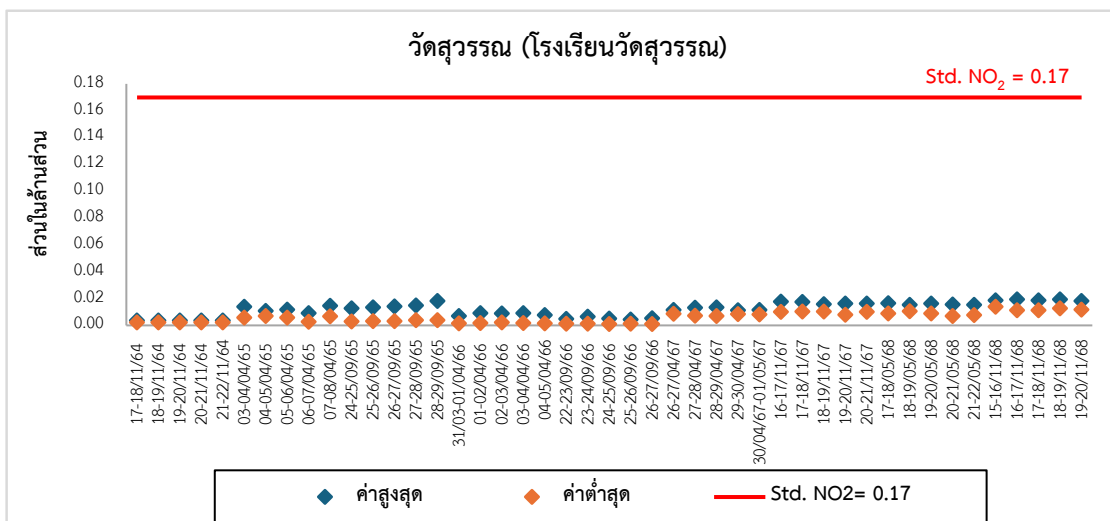
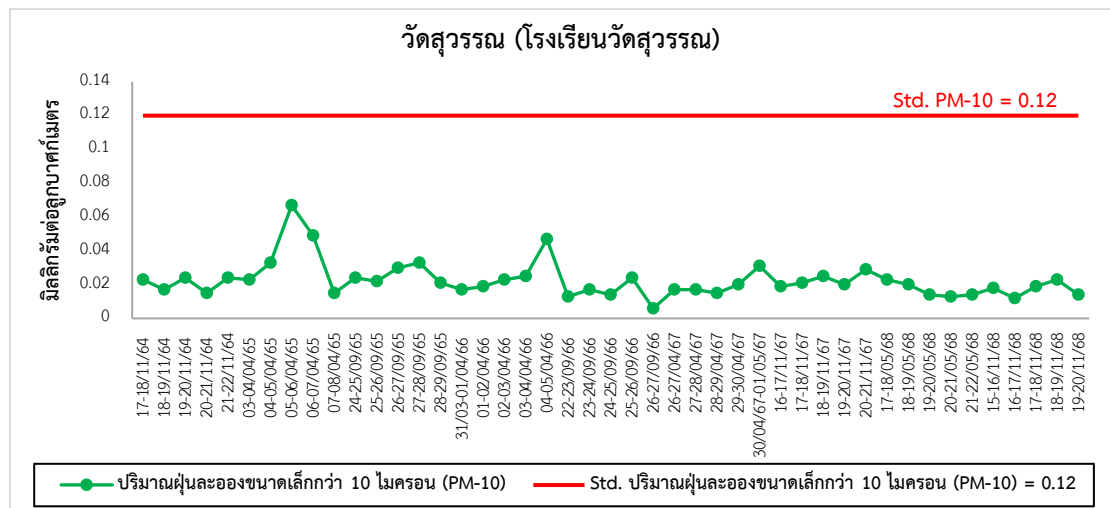
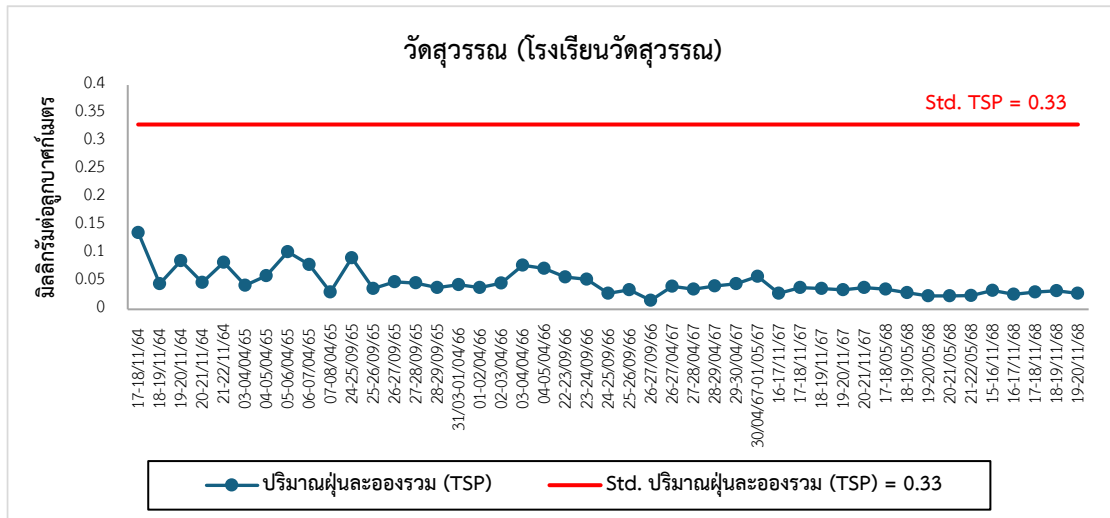
* (ชื่อเดิม คือ โรงพยาบาลสมเด็จพระเจ้าพระยา) อยู่ใกล้กับสถานีคลองสาน (G3) ติดกับถนนสมเด็จพระเจ้าพระยา มีรถผ่านต่อเนื่องตลอดทั้งวัน



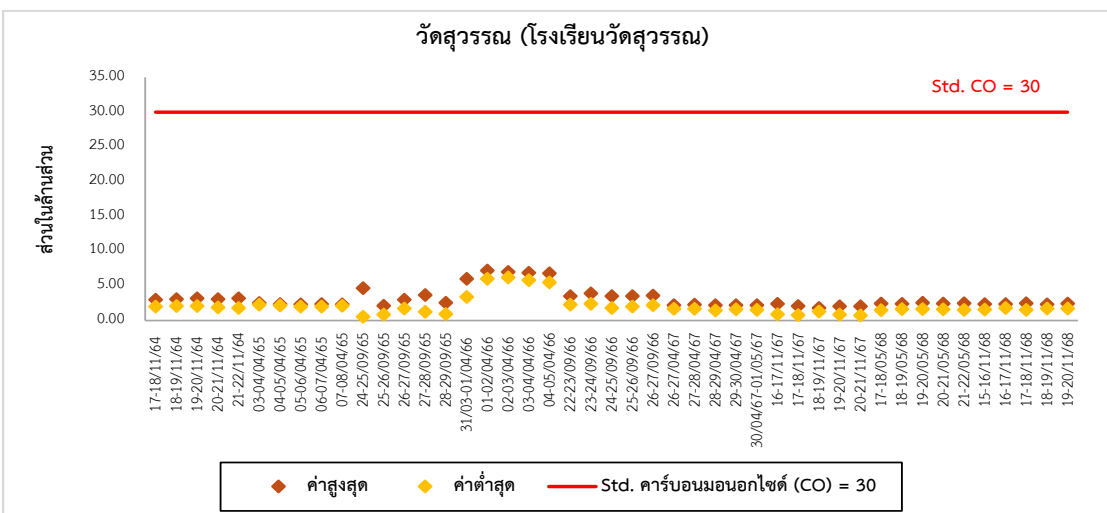
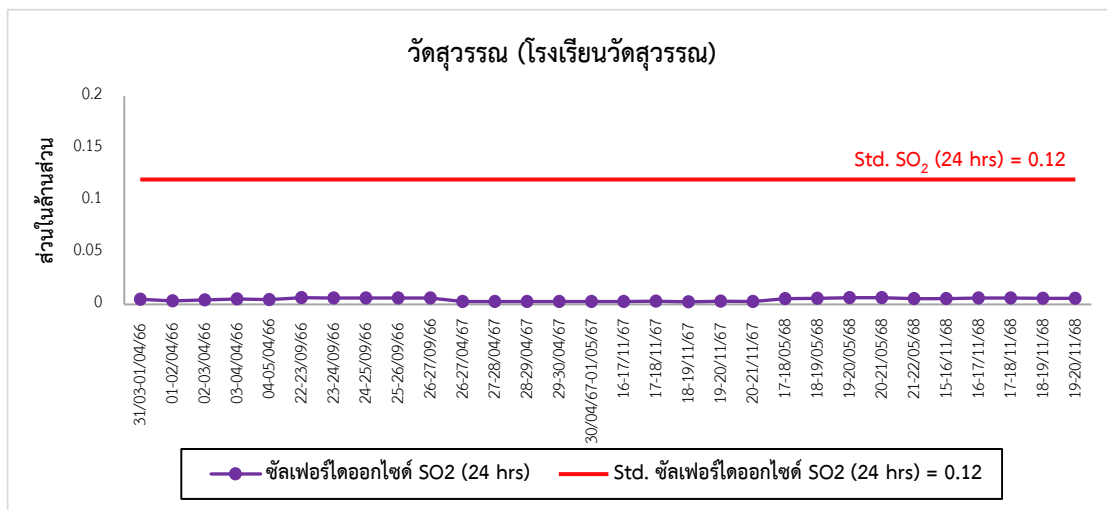
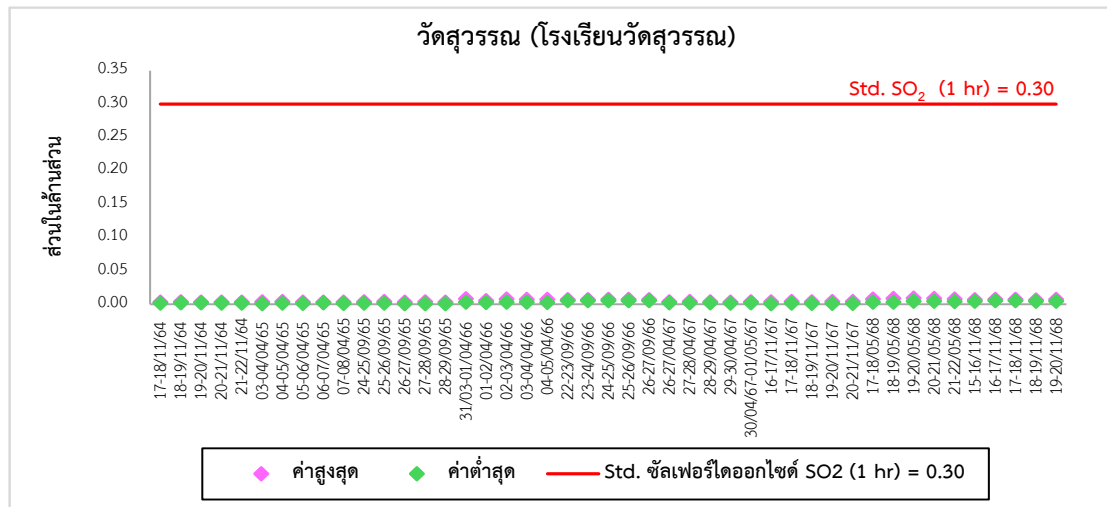
รูปที่ 4-1 เปรียบเทียบผลการติดตามตรวจสอบคุณภาพอากาศในบรรยากาศ ระหว่างปี พ.ศ. 2564-2568
บริเวณชุมชนซอยราษฎร์ร่วมเจริญ (วัดลำ สาทร์ คอนโดมิเนียม)



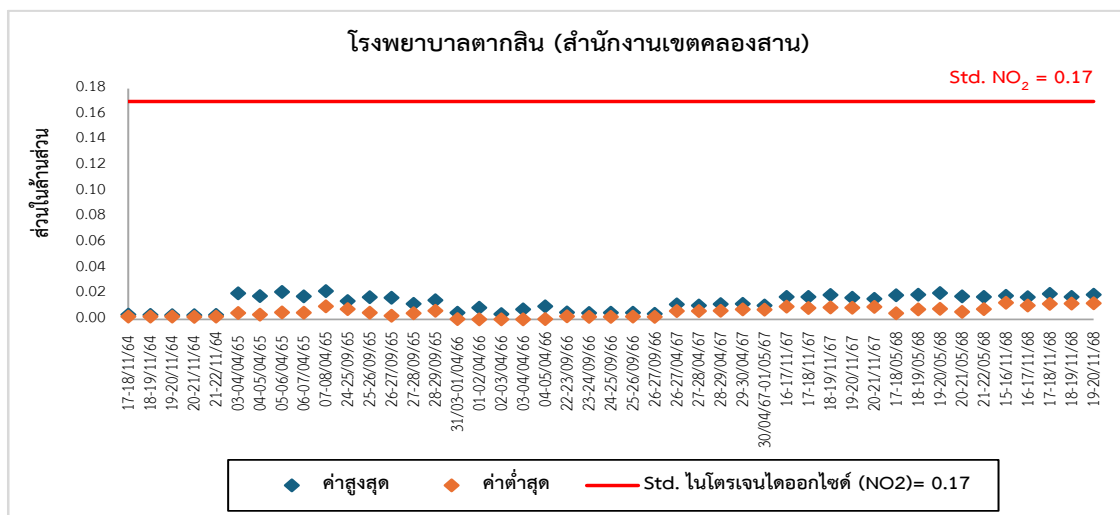
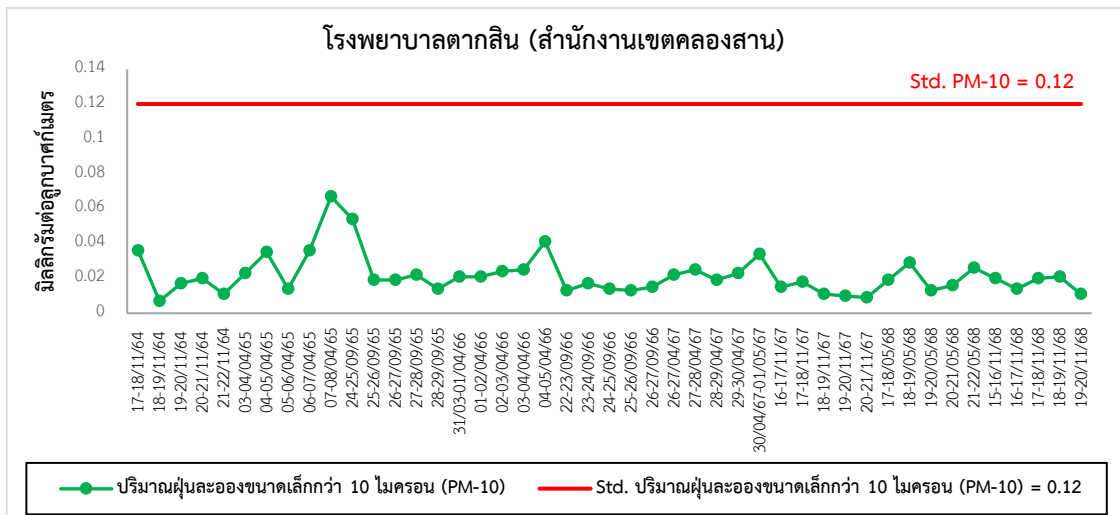
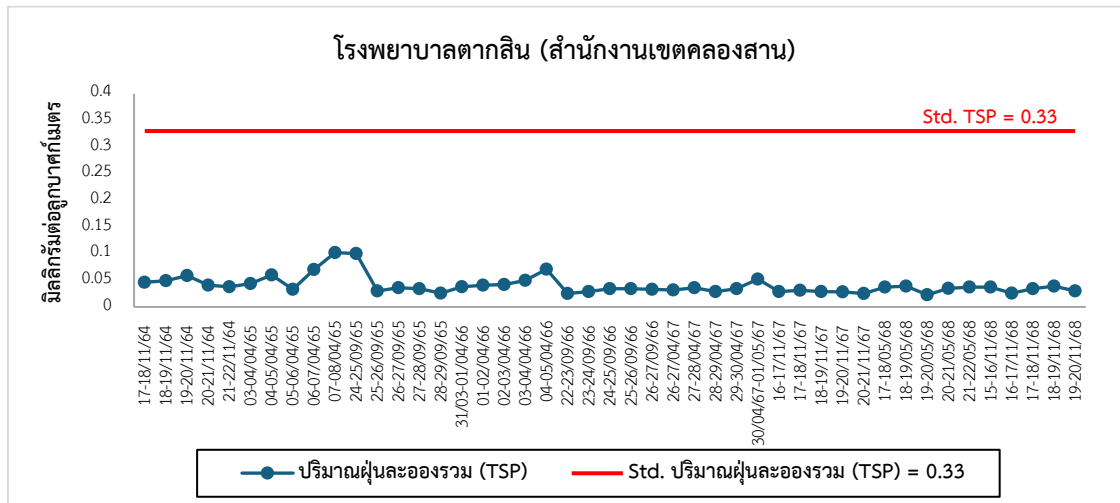
รูปที่ 4-1 (ต่อ) เปรียบเทียบผลการติดตามตรวจสอบคุณภาพอากาศในบรรยากาศ ระหว่างปี พ.ศ. 2564-2568
บริเวณชุมชนซอยราษฎร์ร่วมเจริญ (วัดลำ สาทร คอนโดมิเนียม)



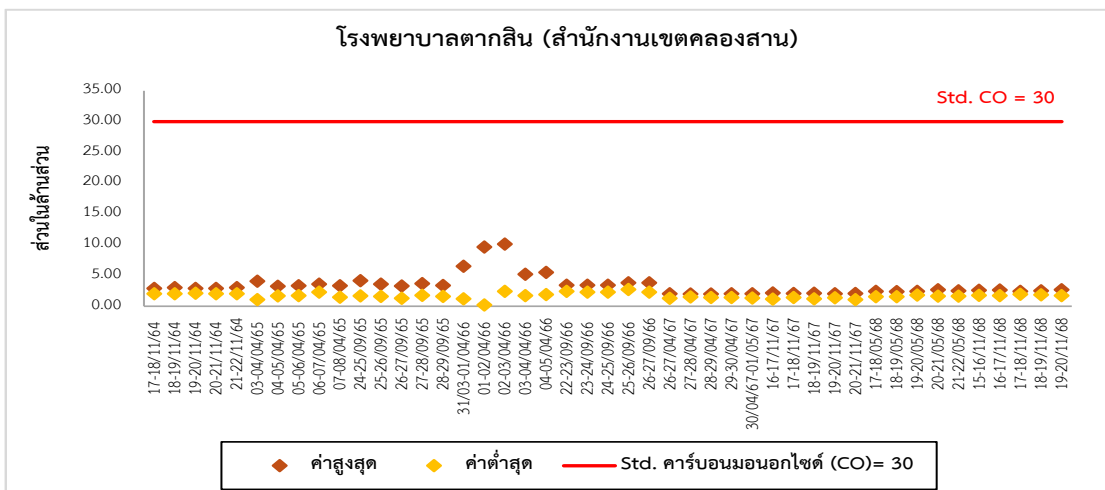
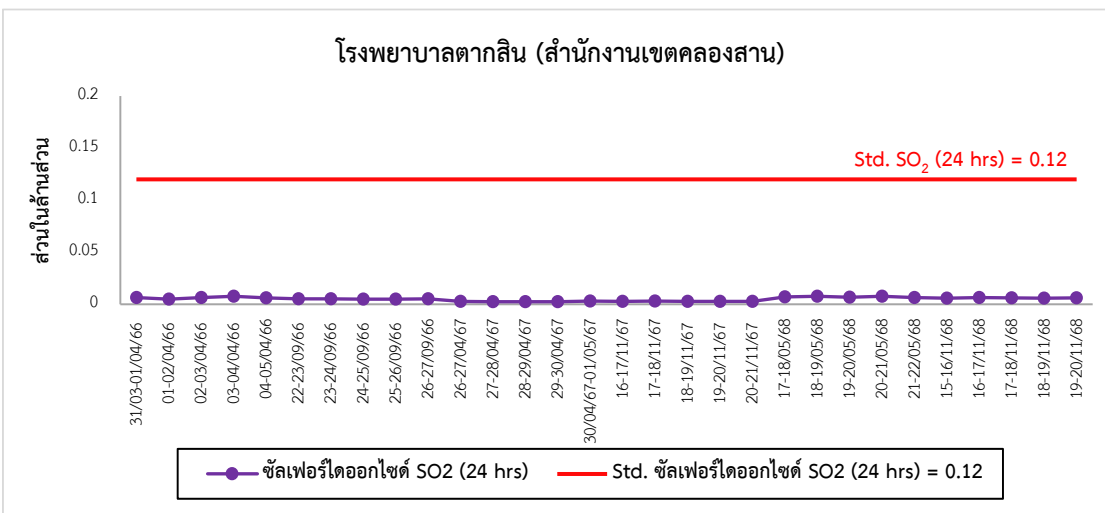
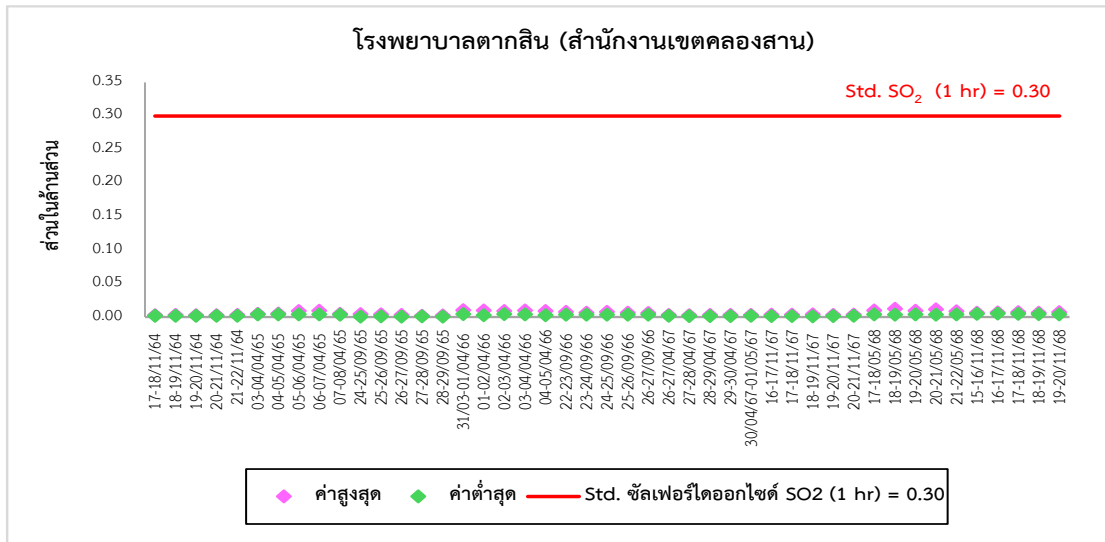
รูปที่ 4-2 เปรียบเทียบผลการติดตามตรวจสอบคุณภาพอากาศในบรรยากาศ ระหว่างปี พ.ศ. 2564-2568
บริเวณวัดสุวรรณ (โรงเรียนวัดสุวรรณ)



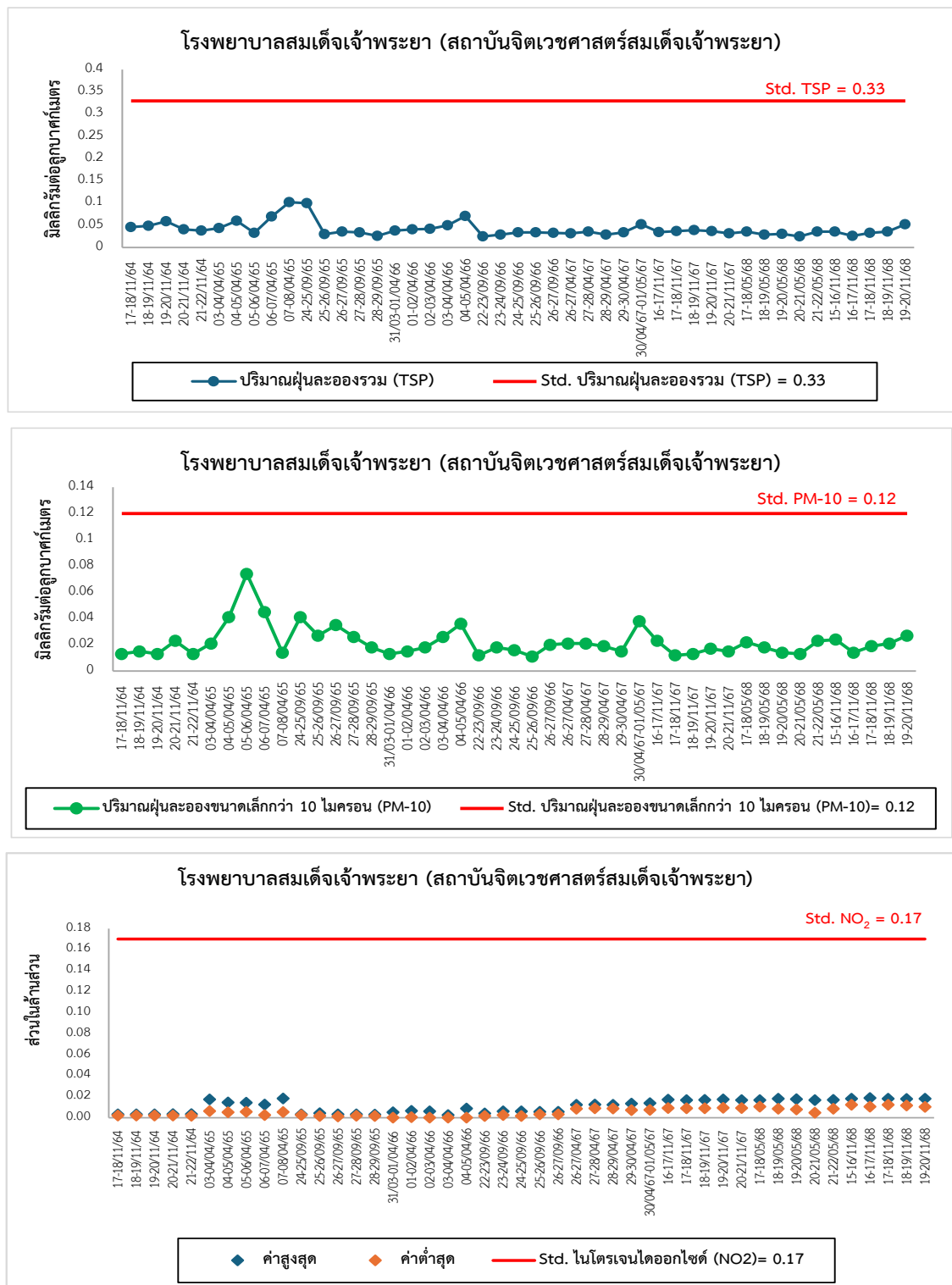
รูปที่ 4-2 (ต่อ) เปรียบเทียบผลการติดตามตรวจสอบคุณภาพอากาศในบรรยากาศ ระหว่างปี พ.ศ. 2564-2568
บริเวณวัดสุวรรณ (โรงเรียนวัดสุวรรณ)



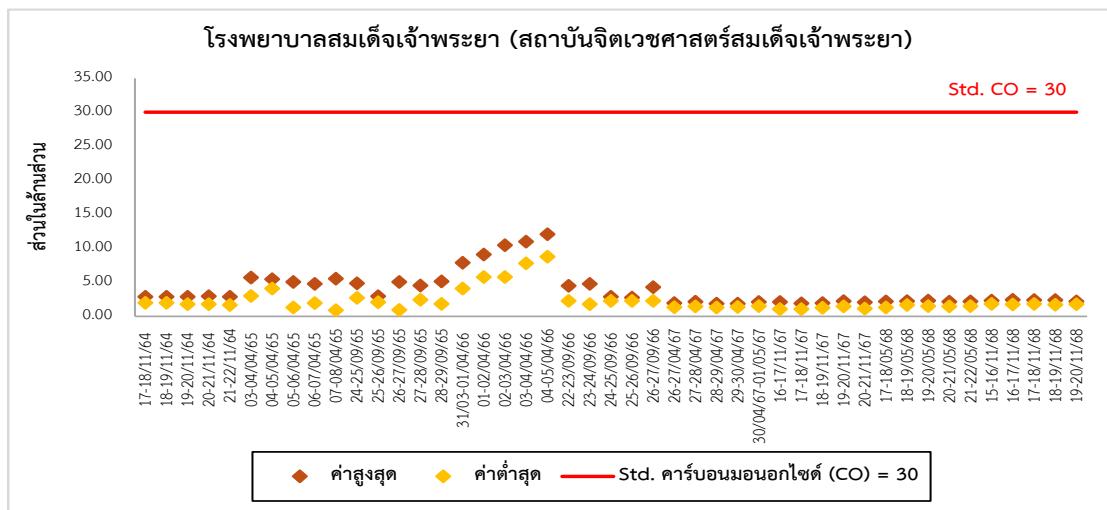
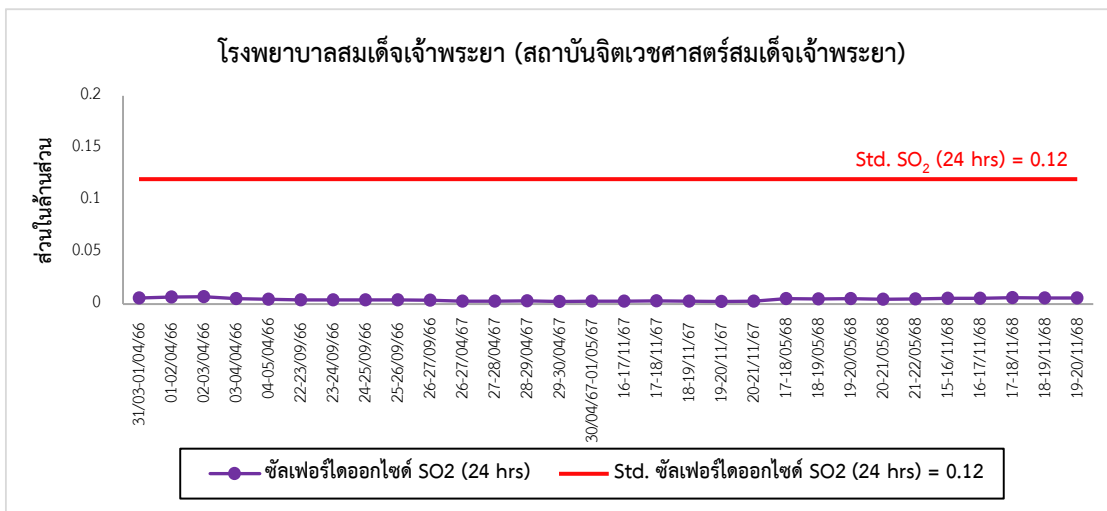
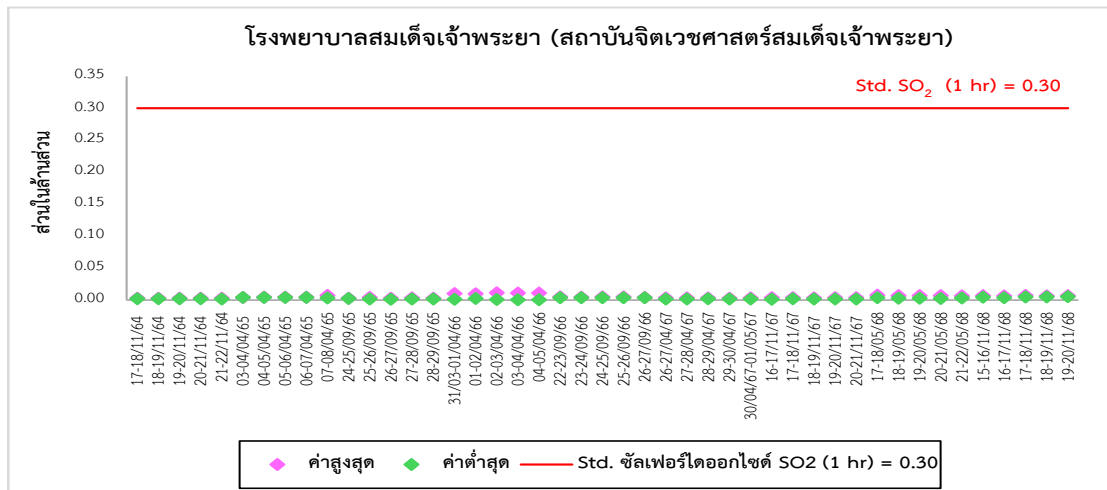
รูปที่ 4-3 เปรียบเทียบผลการติดตามตรวจสอบคุณภาพอากาศในบรรยากาศ ระหว่างปี พ.ศ. 2564-2568
บริเวณโรงพยาบาลตากสิน (สำนักงานเขตคลองสาน)



รูปที่ 4-3 (ต่อ) เปรียบเทียบผลการติดตามตรวจสอบคุณภาพอากาศในบรรยากาศ ระหว่างปี พ.ศ. 2564-2568
บริเวณโรงพยาบาลตากสิน (สำนักงานเขตคลองสาน)



รูปที่ 4-4 เปรียบเทียบผลการติดตามตรวจสอบคุณภาพอากาศในบรรยากาศ ระหว่างปี พ.ศ. 2564-2568
บริเวณโรงพยาบาลสมเด็จพระเจ้าพระยา (สถาบันจิตเวชศาสตร์สมเด็จพระเจ้าพระยา)



รูปที่ 4-4 (ต่อ) เปรียบเทียบผลการติดตามตรวจสอบคุณภาพอากาศในบรรยากาศ ระหว่างปี พ.ศ. 2564-2568
บริเวณโรงพยาบาลสมเด็จพระเจ้าพี่นางเธอ (สถาบันจิตเวชศาสตร์สมเด็จเจ้าพระยา)

4.2 การเปรียบเทียบผลการติดตามตรวจสอบระดับเสียงโดยทั่วไป

การติดตามตรวจสอบระดับเสียงโดยทั่วไป จำนวน 4 สถานี ได้แก่ บริเวณชุมชนซอยราษฎร์ร่วมเจริญ (วิลล่า สาทร คอนโดมิเนียม), วัดสุวรรณ (โรงเรียนวัดสุวรรณ), โรงพยาบาลตากสิน (สำนักงานเขตคลองสาน) และโรงพยาบาลสมเด็จพระยา (สถาบันจิตเวชศาสตร์สมเด็จพระยา) โดยทำการตรวจวัด 5 วันต่อเนื่อง ผลการติดตามตรวจสอบในช่วงดำเนินการ พบว่า ค่าระดับเสียงเฉลี่ย 24 ชั่วโมง ($L_{Aeq\ 24\ hrs}$) และระดับเสียงสูงสุด (L_{Amax}) มีค่าเป็นไปตามเกณฑ์มาตรฐานตามประกาศคณะกรรมการสิ่งแวดล้อมแห่งชาติ ฉบับที่ 15 (พ.ศ. 2540) เรื่องกำหนดมาตรฐานระดับเสียงโดยทั่วไป และเมื่อเปรียบเทียบผลการการติดตามตรวจสอบในช่วงที่ผ่านมา (ปี พ.ศ. 2564-2568) พบว่า ระดับเสียง มีแนวโน้มค่อนข้างคงที่ โดยมีการเปลี่ยนแปลงขึ้น-ลง บ้างเล็กน้อย ขึ้นกับสภาพแวดล้อมในช่วงที่ติดตามตรวจสอบ รายละเอียดแสดงดังตารางที่ 4-2 และกราฟเปรียบเทียบแสดงดังรูปที่ 4-5

ตารางที่ 4-2 เปรียบเทียบผลการติดตามตรวจสอบระดับเสียงโดยทั่วไป ระหว่างปี พ.ศ. 2564-2568

อันดับ	ตำแหน่งที่ติดตามตรวจสอบ	วันที่ติดตามตรวจสอบ	ผลการติดตามตรวจสอบ (เดซิเบลเอ)			
			L _{Aeq} 24 hrs	L _{Amax}	L _{Adn}	L _{A90}
1.	ชุมชนซอยราษฎร์ร่วมเจริญ (วิลล่า สาทร คอนโดมิเนียม) ^{1/}	17-18/11/64	64.4	88.1	69.5	56.5-61.1
		18-19/11/64	68.8	99.0	74.6	55.3-68.5
		19-20/11/64	69.3	89.2	75.3	56.3-69.2
		20-21/11/64	68.8	91.2	74.4	55.3-67.5
		21-22/11/64	65.3	93.2	70.7	49.1-64.2
		03-04/04/65	60.1	85.0	66.7	52.1-59.3
		04-05/04/65	61.1	87.5	67.6	50.1-59.2
		05-06/04/65	60.6	83.3	67.2	52.1-59.8
		06-07/04/65	60.2	88.1	66.4	51.1-59.4
		07-08/04/65	61.4	85.7	68.6	52.8-60.0
		24-25/09/65	61.2	85.2	67.0	49.9-58.9
		25-26/09/65	61.4	85.3	67.0	49.3-59.1
		26-27/09/65	61.3	86.6	66.7	50.4-60.0
		27-28/09/65	61.1	86.6	66.8	50.6-59.6
		28-29/09/65	61.5	85.3	67.4	49.2-59.4
		31/03-01/04/66	66.5	89.3	72.5	58.4-65.3
		01-02/04/66	66.0	86.8	71.8	57.4-65.4
		02-03/04/66	65.6	87.7	71.2	55.6-64.4
		03-04/04/66	66.0	87.4	72.0	56.2-65.1
		04-05/04/66	62.3	82.2	70.0	54.1-59.0
มาตรฐาน ⁽¹⁾			70	115	-	-

ตารางที่ 4-2 (ต่อ) เปรียบเทียบผลการติดตามตรวจสอบระดับเสียงโดยทั่วไป ระหว่างปี พ.ศ. 2564-2568

อันดับ	ตำแหน่งที่ติดตามตรวจสอบ	วันที่ติดตามตรวจสอบ	ผลการติดตามตรวจสอบ (เดซิเบลเอ)			
			L _{Aeq} 24 hrs	L _{Amax}	L _{Adn}	L _{A90}
1.	ชุมชนซอยราษฎร์ร่วมเจริญ (วิลล่า สาทร คอนโดมิเนียม) ^{1/} (ต่อ)	22-23/09/66	60.7	82.3	66.3	51.7-59.4
		23-24/09/66	60.4	86.9	66.5	69.3-86.9
		24-25/09/66	60.0	81.1	66.0	49.3-58.9
		25-26/09/66	60.2	81.5	65.6	50.0-59.3
		26-27/09/66	60.7	83.0	66.8	52.9-59.5
		26-27/04/67	66.3	92.1	72.4	56.8-65.3
		27-28/04/67	65.5	87.8	72.1	57.1-64.2
		28-29/04/67	66.4	86.1	73.1	58.6-64.8
		29-30/04/67	65.7	88.9	73.2	57.1-65.0
		30/04/67-01/05/67	66.6	88.2	73.5	61.6-64.6
		16-17/11/67	65.0	84.8	71.8	57.2-63.5
		17-18/11/67	64.9	85.9	71.5	55.1-63.6
		18-19/11/67	64.9	85.1	70.9	57.9-64.5
		19-20/11/67	65.0	86.8	70.8	57.9-64.7
		20-21/11/67	65.1	85.7	71.9	57.2-63.9
		17-18/05/68	61.2	78.1	67.2	54.5-60.6
		18-19/05/68	60.4	77.1	67.0	55.4-60.0
		19-20/05/68	61.5	78.1	68.1	56.8-60.3
		20-21/05/68	60.8	78.0	68.2	55.8-60.5
		21-22/05/68	61.8	77.2	68.6	57.5-61.1
		15-16/11/68	66.7	91.5	73.3	58.7-66.7
		16-17/11/68	67.2	90.0	72.7	56.8-66.8
		17-18/11/68	67.6	89.0	73.6	59.0-66.7
		18-19/11/68	65.9	90.8	72.5	57.9-65.7
		19-20/11/68	66.5	89.1	71.9	56.2-66.0
2.	วัดสุวรรณ (โรงเรียนวัดสุวรรณ) ^{2/}	17-18/11/64	62.8	82.1	69.2	55.2-61.7
		18-19/11/64	59.9	90.1	65.0	51.6-59.0
		19-20/11/64	62.2	91.8	64.6	51.6-60.1
		20-21/11/64	61.9	98.1	68.8	52.3-63.0
		21-22/11/64	62.0	99.4	65.7	53.8-67.6
		03-04/04/65	57.5	86.3	62.7	48.1-54.3
		04-05/04/65	54.5	79.1	61.5	47.6-52.6
		05-06/04/65	57.4	82.9	62.7	48.1-54.6
		06-07/04/65	54.7	78.5	62.3	47.6-53.8
		07-08/04/65	59.3	83.1	65.1	48.5-55.8
มาตรฐาน ⁽¹⁾			70	115	-	-

ตารางที่ 4-2 (ต่อ) เปรียบเทียบผลการติดตามตรวจสอบระดับเสียงโดยทั่วไป ระหว่างปี พ.ศ. 2564-2568

อันดับ	ตำแหน่งที่ติดตามตรวจสอบ	วันที่ติดตาม ตรวจสอบ	ผลการติดตามตรวจสอบ (เดซิเบลเอ)			
			L _{Aeq} 24 hrs	L _{Amax}	L _{Adn}	L _{A90}
2.	วัดสุวรรณ (โรงเรียนวัดสุวรรณ) ^{2/} (ต่อ)	24-25/09/65	57.4	81.5	62.0	46.2-54.6
		25-26/09/65	56.2	76.7	62.4	49.1-55.0
		26-27/09/65	57.1	79.4	63.0	46.3-55.5
		27-28/09/65	55.5	78.5	62.5	45.7-54.3
		28-29/09/65	56.8	78.8	63.0	45.5-54.4
		31/03-01/04/66	58.3	88.4	60.8	49.4-57.8
		01-02/04/66	56.7	89.1	60.4	49.3-54.4
		02-03/04/66	55.1	91.1	59.9	47.0-55.1
		03-04/04/66	56.9	96.7	60.0	48.8-54.7
		04-05/04/66	57.1	90.3	60.7	49.2-57.7
		22-23/09/66	61.9	87.4	63.8	44.8-63.8
		23-24/09/66	61.5	87.4	63.3	44.8-58.3
		24-25/09/66	59.2	87.4	62.4	45.2-55.7
		25-26/09/66	65.7	87.4	68.1	48.3-63.0
		26-27/09/66	65.3	87.4	67.2	48.8-61.6
		26-27/04/67	58.4	85.8	63.6	49.0-55.5
		27-28/04/67	54.1	80.1	62.2	49.0-51.9
		28-29/04/67	58.1	89.3	63.5	48.6-55.4
		29-30/04/67	53.6	87.1	61.6	47.6-51.8
		30/04/67-01/05/67	56.4	91.2	60.6	47.8-53.1
		16-17/11/67	54.9	83.0	58.5	44.8-50.2
		17-18/11/67	58.4	86.1	60.2	46.1-53.9
		18-19/11/67	59.2	85.3	60.4	45.4-58.0
		19-20/11/67	61.1	90.0	61.9	46.1-59.9
		20-21/11/67	53.7	82.9	56.9	45.1-50.0
		17-18/05/68	55.9	83.3	61.1	46.5-53.0
		18-19/05/68	51.6	77.6	59.7	46.5-49.4
		19-20/05/68	60.0	91.3	65.5	48.7-57.4
		20-21/05/68	55.6	89.1	63.6	49.6-53.8
		21-22/05/68	54.6	89.1	59.5	47.0-52.1
		15-16/11/68	58.1	85.4	63.3	49.0-53.1
		16-17/11/68	54.9	78.6	61.4	48.2-53.1
		17-18/11/68	59.6	86.5	65.2	50.0-55.2
		18-19/11/68	56.8	84.3	63.1	49.3-55.3
		19-20/11/68	56.7	84.7	62.1	50.1-52.6
มาตรฐาน ⁽¹⁾			70	115	-	-

ตารางที่ 4-2 (ต่อ) เปรียบเทียบผลการติดตามตรวจสอบระดับเสียงโดยทั่วไป ระหว่างปี พ.ศ. 2564-2568

อันดับ	ตำแหน่งที่ติดตามตรวจสอบ	วันที่ติดตาม ตรวจสอบ	ผลการติดตามตรวจสอบ (เดซิเบลเอ)			
			L _{Aeq} 24 hrs	L _{Amax}	L _{Adn}	L _{A90}
3.	โรงพยาบาลตากสิน (สำนักงานเขตคลองสาน) ^{3/}	17-18/11/64	56.6	77.5	61.7	51.3-55.3
		18-19/11/64	57.4	86.7	61.8	45.9-55.3
		19-20/11/64	59.3	95.9	63.2	50.7-55.3
		20-21/11/64	54.1	70.0	59.7	52.1-53.8
		21-22/11/64	55.6	70.1	60.2	44.8-54.6
		03-04/04/65	53.8	70.9	60.2	49.4-51.4
		04-05/04/65	60.1	88.7	67.5	50.7-60.5
		05-06/04/65	55.8	78.6	61.7	51.5-53.7
		06-07/04/65	57.2	73.9	64.5	51.8-61.0
		07-08/04/65	59.7	74.7	65.1	53.9-61.8
		24-25/09/65	57.2	75.8	63.0	49.7-54.1
		25-26/09/65	59.3	82.9	65.6	50.9-58.7
		26-27/09/65	58.4	80.2	63.6	49.4-56.0
		27-28/09/65	58.9	78.2	64.8	51.2-58.4
		28-29/09/65	60.1	75.6	65.2	52.8-59.9
		31/03-01/04/66	57.7	85.4	61.5	43.1-61.6
		01-02/04/66	55.8	83.7	61.4	42.3-52.4
		02-03/04/66	56.2	79.2	61.0	41.7-55.3
		03-04/04/66	55.2	71.5	61.1	49.1-54.6
		04-05/04/66	56.1	83.2	62.9	48.6-55.3
		22-23/09/66	61.0	87.4	63.3	47.5-62.0
		23-24/09/66	61.8	86.2	67.8	49.6-58.3
		24-25/09/66	61.3	84.9	63.6	48.4-62.0
		25-26/09/66	62.7	87.4	64.6	47.0-62.9
		26-27/09/66	62.8	90.6	66.6	47.0-62.7
		26-27/04/67	56.9	85.7	62.3	53.1-54.9
		27-28/04/67	56.1	79.6	62.8	51.5-55.0
		28-29/04/67	55.9	81.0	61.7	53.3-54.6
		29-30/04/67	54.9	89.0	62.2	52.2-53.2
		30/04/67-01/05/67	55.4	87.9	61.6	53.2-54.3
		16-17/11/67	55.7	85.1	61.3	48.9-53.9
		17-18/11/67	57.5	79.7	61.3	50.4-60.7
		18-19/11/67	58.7	91.9	65.2	47.5-53.5
		19-20/11/67	54.6	77.3	61.3	45.9-54.8
		20-21/11/67	54.8	77.4	61.7	44.7-53.0
มาตรฐาน ⁽¹⁾			70	115	-	-

ตารางที่ 4-2 (ต่อ) เปรียบเทียบผลการติดตามตรวจสอบระดับเสียงโดยทั่วไป ระหว่างปี พ.ศ. 2564-2568

อันดับ	ตำแหน่งที่ติดตามตรวจสอบ	วันที่ติดตาม ตรวจสอบ	ผลการติดตามตรวจสอบ (เดซิเบลเอ)			
			L _{Aeq} 24 hrs	L _{Amax}	L _{Adn}	L _{A90}
3.	โรงพยาบาลตากสิน (สำนักงานเขตคลองสาน) ^{3/} (ต่อ)	17-18/05/68	51.7	67.1	57.9	47.9-51.3
		18-19/05/68	51.3	66.6	57.9	45.4-52.6
		19-20/05/68	56.1	74.8	61.9	51.7-56.8
		20-21/05/68	55.3	73.1	62.4	49.8-57.3
		21-22/05/68	55.7	73.5	62.0	51.6-55.9
		15-16/11/68	53.3	76.4	59.0	49.3-51.8
		16-17/11/68	52.4	77.9	58.7	48.5-51.9
		17-18/11/68	55.5	79.2	61.0	51.3-54.7
		18-19/11/68	54.3	79.4	60.8	50.5-54.2
		19-20/11/68	55.3	79.2	61.0	51.4-53.9
4.	โรงพยาบาลสมเด็จพระเจ้าพระยา (สถาบันจิตเวชศาสตร์สมเด็จพระเจ้าพระยา) ^{4/}	17-18/11/64	56.1	84.9	61.8	45.4-54.9
		18-19/11/64	58.1	86.7	61.8	46.5-55.4
		19-20/11/64	58.3	91.4	62.7	46.9-54.8
		20-21/11/64	58.1	91.7	62.9	49.1-54.8
		21-22/11/64	57.2	86.3	61.6	46.6-54.8
		03-04/04/65	60.9	86.8	67.0	52.1-55.9
		04-05/04/65	57.9	88.2	65.1	41.0-56.0
		05-06/04/65	62.5	88.6	68.5	53.2-60.7
		06-07/04/65	57.2	84.3	64.7	42.6-55.2
		07-08/04/65	57.4	94.6	61.2	49.4-57.5
		24-25/09/65	60.5	87.4	66.0	47.4-55.5
		25-26/09/65	58.5	86.9	65.0	40.1-56.7
		26-27/09/65	61.2	84.7	66.6	47.2-57.5
		27-28/09/65	58.3	92.5	64.7	41.3-56.3
		28-29/09/65	58.1	77.4	62.8	44.1-56.2
		31/03-01/04/66	59.2	84.5	65.4	53.2-57.9
		01-02/04/66	60.5	82.6	67.1	53.5-57.8
		02-03/04/66	59.9	83.0	64.5	53.4-58.6
		03-04/04/66	60.2	83.8	67.1	55.0-57.6
		04-05/04/66	59.6	84.8	65.4	53.4-59.0
		22-23/09/66	60.6	90.8	65.8	53.8-57.3
		23-24/09/66	60.3	82.0	66.6	53.4-59.1
		24-25/09/66	62.4	97.1	66.1	48.8-63.2
		25-26/09/66	64.4	89.3	71.2	52.4-61.7
		26-27/09/66	65.5	97.4	72.0	57.2-65.7
มาตรฐาน ⁽¹⁾			70	115	-	-

ตารางที่ 4-2 (ต่อ) เปรียบเทียบผลการติดตามตรวจสอบระดับเสียงโดยทั่วไป ระหว่างปี พ.ศ. 2564-2568

อันดับ	ตำแหน่งที่ติดตามตรวจสอบ	วันที่ติดตามตรวจสอบ	ผลการติดตามตรวจสอบ (เดซิเบลเอ)			
			L _{Aeq} 24 hrs	L _{Amax}	L _{Adn}	L _{A90}
4.	โรงพยาบาลสมเด็จพระเจ้าพระยา (สถาบันจิตเวชศาสตร์สมเด็จพระเจ้าพระยา) ^{4/} (ต่อ)	26-27/04/67	63.3	91.0	70.2	47.4-58.7
		27-28/04/67	60.3	88.9	67.6	44.2-58.1
		28-29/04/67	63.5	91.1	69.9	53.3-58.2
		29-30/04/67	61.1	91.3	68.2	43.5-56.5
		30/04/67-01/05/67	62.4	89.5	69.0	53.6-57.3
		16-17/11/67	58.9	95.8	65.7	34.0-56.8
		17-18/11/67	59.1	94.4	67.6	35.7-58.3
		18-19/11/67	60.1	96.1	66.7	34.0-57.0
		19-20/11/67	55.3	88.4	62.6	36.6-51.3
		20-21/11/67	56.9	90.6	63.1	36.7-54.2
		17-18/05/68	53.5	71.3	58.0	46.3-54.2
		18-19/05/68	52.7	70.2	59.8	46.8-54.2
		19-20/05/68	60.3	77.9	66.7	51.8-60.7
		20-21/05/68	58.1	77.4	65.2	50.5-60.0
		21-22/05/68	59.5	75.0	66.0	54.9-59.1
		15-16/11/68	58.0	79.2	62.5	46.1-56.3
		16-17/11/68	57.6	79.0	63.2	46.0-55.9
		17-18/11/68	61.5	82.7	67.0	50.5-58.7
		18-19/11/68	60.1	79.7	66.1	49.4-58.3
		19-20/11/68	61.0	83.1	66.2	49.6-58.0
มาตรฐาน ⁽¹⁾			70	115	-	-

มาตรฐาน : ⁽¹⁾ ประกาศคณะกรรมการสิ่งแวดล้อมแห่งชาติ ฉบับที่ 15 (พ.ศ. 2540) (ค.ศ. 1997) เรื่องกำหนดมาตรฐานระดับเสียงโดยทั่วไป

หมายเหตุ : ช่วงดำเนินการ (ปี พ.ศ. 2564) ดำเนินการตรวจวัดโดย บริษัท เทคนิคลิ่งแวดล้อมไทย จำกัด

ช่วงดำเนินการ (ปี พ.ศ. 2565) ดำเนินการตรวจวัดโดย บริษัท ยูไนเต็ค แอนนาลิสต์ แอนด์ เอ็นจิเนียริง คอนซัลแตนท์ จำกัด

ช่วงดำเนินการ (ปี พ.ศ. 2566) ดำเนินการตรวจวัดโดย บริษัท เทคนิคลิ่งแวดล้อมไทย จำกัด

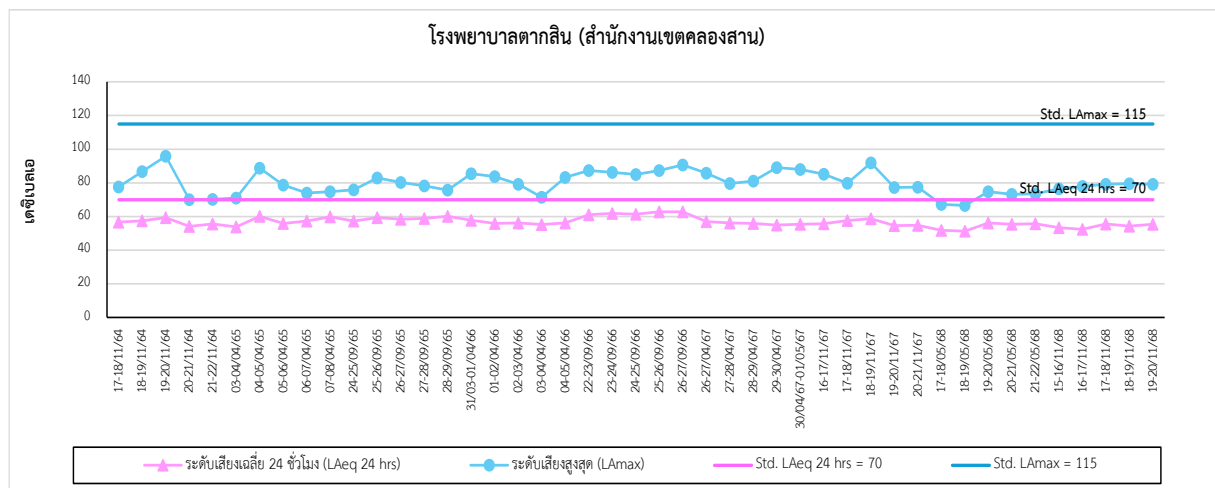
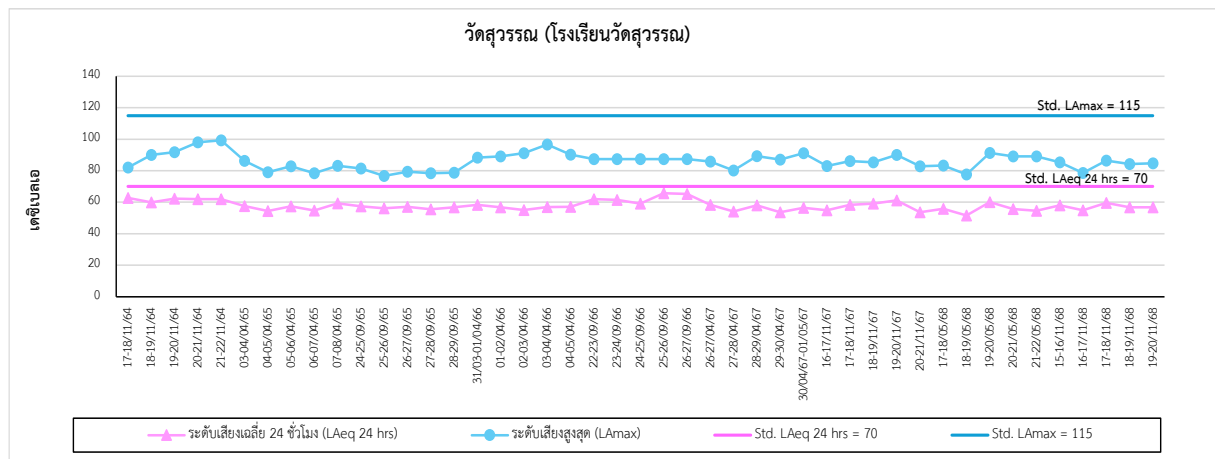
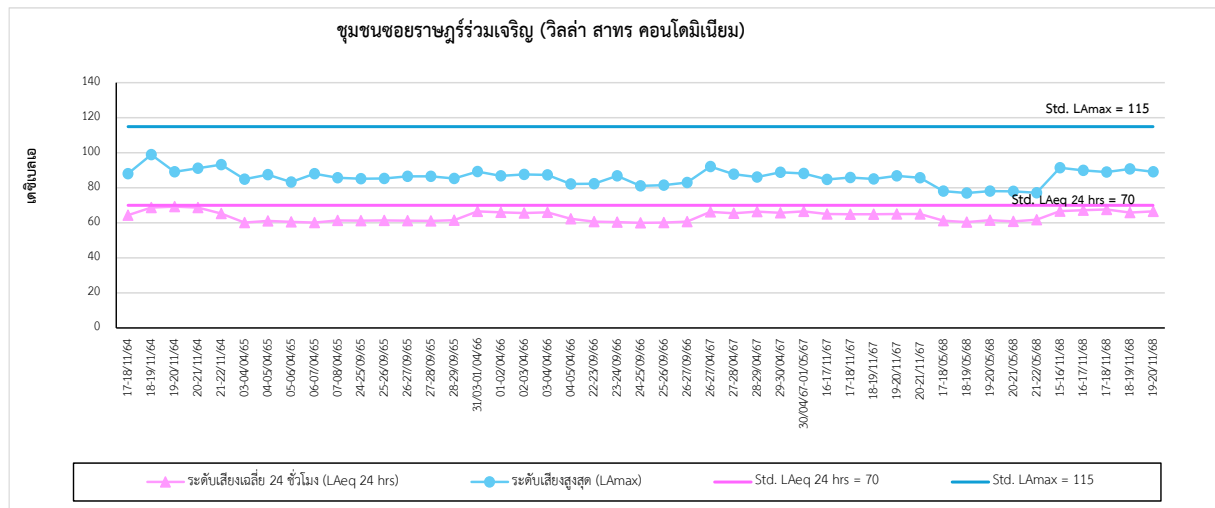
ช่วงดำเนินการ (ปี พ.ศ. 2567-2568) ดำเนินการตรวจวัดโดย บริษัท ยูไนเต็ค แอนนาลิสต์ แอนด์ เอ็นจิเนียริง คอนซัลแตนท์ จำกัด

^{1/} เนื่องจากชุมชนซอยราษฎร์ร่วมเจริญไม่สะดวกให้ใช้พื้นที่ จึงขออนุญาตใช้พื้นที่บริเวณวิลล่า สาทร คอนโดมิเนียม ซึ่งเป็นจุดใกล้เคียงแทน

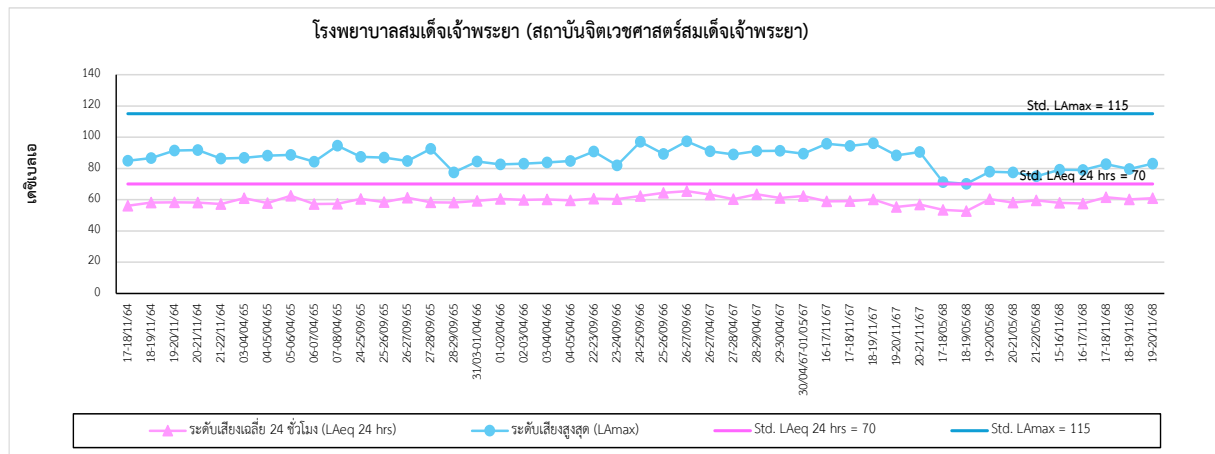
^{2/} เนื่องจากบริเวณวัดสุวรรณไม่สะดวกให้ใช้พื้นที่ จึงขออนุญาตใช้พื้นที่บริเวณโรงเรียนวัดสุวรรณ ซึ่งเป็นจุดใกล้เคียงแทน

^{3/} เนื่องจากบริเวณโรงพยาบาลตากสินไม่สะดวกให้ใช้พื้นที่จึงขออนุญาตใช้พื้นที่บริเวณสำนักงานเขตคลองสาน ซึ่งเป็นจุดใกล้เคียงแทน

^{4/} (ชื่อเดิม คือ โรงพยาบาลสมเด็จพระเจ้าพระยา) อยู่ใกล้กับสถานีคลองสาน (G3) ติดกับถนนสมเด็จพระเจ้าพระยา มีรถผ่านต่อเนื่องตลอดทั้งวัน



รูปที่ 4-5 เปรียบเทียบผลการติดตามตรวจสอบระดับเสียงโดยทั่วไป ระหว่างปี พ.ศ. 2564-2568



รูปที่ 4-5 (ต่อ) เปรียบเทียบผลการติดตามตรวจสอบระดับเสียงโดยทั่วไป ระหว่างปี พ.ศ. 2564-2568

4.3 การเปรียบเทียบผลการติดตามตรวจสอบความสั่นสะเทือน

จากการติดตามตรวจสอบความสั่นสะเทือน จำนวน 4 สถานี ได้แก่ บริเวณชุมชนซอยราษฎร์ร่วมเจริญ (วิลล่า สาทร คอนโดมิเนียม), วัดสุวรณ (โรงเรียนวัดสุวรณ), โรงพยาบาลตากสิน (สำนักงานเขตคลองสาน) และโรงพยาบาลสมเด็จพระยา (สถาบันจิตเวชศาสตร์สมเด็จพระยา) ผลการติดตามตรวจสอบพบว่า ค่าความเร็วอนุภาคสูงสุดอยู่ในเกณฑ์มาตรฐานตามประกาศคณะกรรมการสิ่งแวดล้อมแห่งชาติ ฉบับที่ 37 (พ.ศ. 2553) เรื่อง กำหนดมาตรฐานความสั่นสะเทือนเพื่อป้องกันผลกระทบต่ออาคาร ประกาศในราชกิจจานุเบกษา เล่ม 127 ตอนพิเศษ 69 ง วันที่ 2 มิถุนายน พ.ศ. 2553 (เทียบกับความสั่นสะเทือนกรณี 1 จุดตรวจวัดบริเวณฐานราก หรือชั้นล่างของอาคาร) ซึ่งความสั่นสะเทือนที่ติดตามตรวจสอบ อยู่ในระดับที่ไม่ส่งผลกระทบต่อโครงสร้างอาคาร การเปรียบเทียบผลการติดตามตรวจสอบดังตารางที่ 4-3

ตารางที่ 4-3 เปรียบเทียบผลการติดตามตรวจสอบความสั่นสะเทือน ระหว่างปี พ.ศ. 2564-2568

ตำแหน่งการติดตามตรวจสอบ	วันที่ตรวจวัด	ผลการติดตามตรวจสอบ ^{(2),(3)}					มาตรฐาน ⁽¹⁾		
		วันที่	เวลา (น.)	Trigger	PPV (mm/s)	Frequency (Hz)	อาคารประเภทที่ 1	อาคารประเภทที่ 2	อาคารประเภทที่ 3
1. ชุมชนซอยราษฎร์ร่วมเจริญ (Villa Sathorn Condominium) ^{1/}	17-22/11/64	20/11/64	20:57	Vertical	1.28	4.1	20.00	5.00	3.00
	03-08/04/65	03/04/65	20:20	Vertical	0.780	12.2	21.10	5.55	3.28
	26-28/09/65	27/09/65	13:33	Vertical	0.449	7.4	20.00	5.00	3.00
	31/03-05/04/66	02/04/66	23:34	Vertical	1.06	3.6	20.00	5.00	3.00
	22-27/09/66	23/09/66	11:12	Vertical	0.386	5	20.00	5.00	3.00
	26/04-01/05/67	26/04/67	08:54	Vertical	0.496	8.2	20.00	5.00	3.00
	16-21/11/67	19/11/67	00:39	Vertical	0.481	17.8	23.9	7.0	4.0
	17-22/05/68	20/05/68	18:07	Vertical	0.796	6.8	20.0	5.0	3.0
2. วัดสุวรรณ (โรงเรียนวัดสุวรรณ) ^{2/}	17-22/11/64	22/11/64	13:51	Longitudinal	0.954	2.1	20.00	5.00	3.00
	03-08/04/65	06/04/65	12:38	Longitudinal	0.457	18.3	24.15	7.08	4.038
	26-28/09/65	26/09/65	21:19	Vertical	0.693	7.2	20.00	5.00	3.00
	31/03-05/04/66	02/04/66	20:19	Vertical	1.05	4.7	20.00	5.00	3.00
	22-27/09/66	24/09/66	09:17	Vertical	0.355	6.8	20.00	5.00	3.00
	26/04-01/05/67	30/04/67	14:45	Vertical	0.496	7.3	20.00	5.00	3.00
	16-21/11/67	17/11/67	01:27	Vertical	0.489	8.3	20.0	5.00	3.0
	17-22/05/68	19/05/68	12:38	Vertical	0.496	13.8	21.9	6.0	3.5
3. โรงพยาบาลตากสิน (สำนักงานเขตคลองสาน) ^{3/}	17-22/11/64	22/11/64	17:39	Vertical	0.694	16	23.00	6.50	3.75
	03-08/04/65	03/04/65	10:51	Vertical	1.710	9.9	20.00	5.00	3.00
	26-28/09/65	24/09/65	13:42	Longitudinal	1.190	9.9	20.00	5.00	3.00
	31/03-05/04/66	02/04/66	10:30	Transverse	5.28	34	32.00	11.00	6.00

บริษัท ยูนิเด็ค แอนนาลิสต์ แอนด์ เอ็นจิเนียริง คอนซัลแตนท์ จำกัด
การรับรองมาตรฐานสากล ความสามารถห้องปฏิบัติการทดสอบและเทียบ ISO/IEC 17025, ระบบบริหารงานคุณภาพ ISO 9001, ระบบการจัดการสิ่งแวดล้อม ISO 14001 และระบบการจัดการยวชนวนภัยและความปลอดภัย ISO 45001
รางวัลโบอิส์ (พ.ศ. 2563) และรางวัลพระราชทาน จุริยจักขกลางและย้อม ระดับดีเลิศ ปะนาพสุริยจิกร (พ.ศ. 2564) จากสมเด็จพระกนิษฐาธิราชเจ้า กรมสมเด็จพระเทพรัตนราชสุดาฯ สยามบรมราชกุมารี

ตารางที่ 4-3 (ต่อ) เปรียบเทียบผลการติดตามตรวจสอบความสั่นสะเทือน ระหว่างปี พ.ศ. 2564-2568

ตำแหน่งการติดตามตรวจสอบ	วันที่ตรวจวัด	ผลการติดตามตรวจสอบ ^{(2),(3)}					มาตรฐาน ⁽¹⁾		
		วันที่	เวลา (น.)	Trigger	PPV (mm/s)	Frequency (Hz)	อาคารประเภทที่ 1	อาคารประเภทที่ 2	อาคารประเภทที่ 3
3. โรงพยาบาลตากสิน (สำนักงานเขตคลองสาน) ^{3/} (ต่อ)	22-27/09/66	23/09/66	09:47	Vertical	0.552	30	30.00	10.00	5.50
	26/04-01/05/67	27/04/67	08:42	Vertical	0.489	6.1	20.00	5.00	3.00
	16-21/11/67	19/11/67	08:32	Vertical	0.481	7.5	20.0	5.00	3.0
	17-22/05/68	20/05/68	11:06	Vertical	0.788	8.2	20.0	5.0	3.0
	15-20/11/68	16/11/68	15:02	Vertical	0.496	1.7	20.0	5.0	3.0
4. โรงพยาบาลสมเด็จพระเจ้าพี่นางเธอฯ (สถาบันจิตเวชศาสตร์สมเด็จเจ้าพระยา) ^{4/}	17-22/11/64	20/11/64	17:10	Longitudinal	0.985	<1.0	20.00	5.00	3.00
	03-08/04/65	04/04/65	10:04	Longitudinal	1.320	7.8	20.00	5.00	3.00
	26-28/09/65	27/09/65	16:00	Vertical	0.496	10.5	20.25	5.13	3.06
	31/03-05/04/66	04/04/66	11:17	Transverse	1.49	>100	50	20	10
	22-27/09/66	24/09/66	10:53	Vertical	0.489	24	34.8	12.40	6.96
	26/04-01/05/67	27/04/67	09:30	Vertical	0.457	6.8	20.00	5.00	3.00
	16-21/11/67	17/11/67	00:48	Vertical	0.489	12.6	21.3	5.7	3.3
	17-22/05/68	19/05/68	20:33	Vertical	0.599	14.2	22.1	6.1	3.5
	15-20/11/68	16/11/68	00:15	Vertical	0.560	2.8	20.0	5.0	3.0

มาตรฐาน : ⁽¹⁾ มาตรฐานตามประกาศคณะกรรมการสิ่งแวดล้อมแห่งชาติ ฉบับที่ 37 (พ.ศ. 2553) เรื่อง กำหนดมาตรฐานความสั่นสะเทือนเพื่อป้องกันผลกระทบต่ออาคาร ประกาศในราชกิจจานุเบกษา เล่ม 127 ตอนพิเศษ 69 ง วันที่ 2 มิถุนายน 2553 (เทียบความสั่นสะเทือนกรณีที่ 1 จุดติดตามตรวจสอบอยู่ที่บริเวณฐานรากหรือชั้นล่างของอาคาร)
⁽²⁾ เป็นเหตุการณ์ที่มีค่า Peak Vector Sum สูงสุดในช่วงวันที่ตรวจวัด

หมายเหตุ : ช่วงดำเนินการ (ปี พ.ศ. 2564) ดำเนินการตรวจวัดโดย บริษัท เทคนิคลิ่งแวดล้อมไทย จำกัด
ช่วงดำเนินการ (ปี พ.ศ. 2565) ดำเนินการตรวจวัดโดย บริษัท ยูโนเด็ค แอนนาลิสต์ แอนด์ เอ็นจิเนียริง คอนซัลแตนท์ จำกัด
ช่วงดำเนินการ (ปี พ.ศ. 2566) ดำเนินการตรวจวัดโดย บริษัท เทคนิคลิ่งแวดล้อมไทย จำกัด
ช่วงดำเนินการ (ปี พ.ศ. 2567-2568) ดำเนินการตรวจวัดโดย บริษัท ยูโนเด็ค แอนนาลิสต์ แอนด์ เอ็นจิเนียริง คอนซัลแตนท์ จำกัด
^{1/} เนื่องจากชุมชนขอพระราชทานร่วมเจริญไม่สะดวกให้ใช้พื้นที่ จึงขออนุญาตใช้พื้นที่บริเวณวิลล่า สาทร คอนโดมิเนียม ซึ่งเป็นจุดใกล้เคียงแทน
^{2/} เนื่องจากบริเวณวัดสุวรรณไม่สะดวกให้ใช้พื้นที่ จึงขออนุญาตใช้พื้นที่บริเวณโรงเรียนวัดสุวรรณ ซึ่งเป็นจุดใกล้เคียงแทน
^{3/} เนื่องจากบริเวณโรงพยาบาลตากสินไม่สะดวกให้ใช้พื้นที่จึงขออนุญาตใช้พื้นที่บริเวณสำนักงานเขตคลองสาน ซึ่งเป็นจุดใกล้เคียงแทน
^{4/} (ชื่อเดิม คือ โรงพยาบาลสมเด็จพระเจ้าพระยา) อยู่ใกล้กับสถานีคลองสาน (G3) ติดกับถนนสมเด็จพระเจ้าพระยา มีรถผ่านต่อเนื่องตลอดทั้งวัน